



**Ársskýrsla**  
**Sorpstöðvar Suðurlands**  
**fyrir starfsárið 2001 - 2002**

## ***Störf stjórnar***

Í skýrslu þessari er gerð grein fyrir starfsemi Sorpstöðvar Suðurlands frá síðasta aðalfundi sem haldinn var 23. maí 2001. Í stjórn sátu:

Aðalmenn; Karl Björnsson, formaður, Ágúst Ingi Ólafsson og Sesselja Jónsdóttir.

Varamenn; Gísli Páll Pálsson, Bjarni Einarsson og Guðmundur Ingi Gunnlaugsson.

Skoðunarmenn voru kosnir Bjarki Reynisson og Loftur Þorsteinsson

Frá síðasta aðalfundi hefur stjórnin haldið 12 formlega fundi en auk þeirra hafa verið haldnir ýmsir fundir með þátttöku eins eða fleiri stjórnarmanna í tengslum við þau mál sem hafa verið á döfni. Þá voru haldnir 3 aukafundir vegna málefna Kjötmjöls ehf.

## ***Starfsmenn***

Fastir starfsmenn fyrirtækisins í fullu starfi eru þrír. Arnar Árnason stjórnar rekstri urðunarsvæðisins eins og verið hefur. Með honum starfar Kristinn Sigtryggsson vélamaður. Guðmundur Tr. Ólafsson umhverfisfræðingur vinnur að ráðgjafar- og þróunarstörfum fyrir Sorpstöðina, aðildarsveitarfélög hennar og fyrirtæki á svæði stöðvarinnar. Einng starfar afleysingamaður á urðunarsvæðinu á sumrin. Framkvæmdastjóri SASS fer jafnframt með framkvæmdastjórn fyrirtækisins og aðrir starfsmenn samtakanna sinna síðan öðrum störfum fyrir stöðina.

## ***Eignaraðilar***

Eignaraðilar Sorpstöðvar Suðurlands eru nú samtals 11. Sorpstöð Rangárvallasýslu hefur á bak við sig 3 sveitarfélög þannig að í raun eru 13 sveitarfélög á Suðurlandi sem standa að Sorpstöðinni. Eignarhlutföll, sem miðast við eigið fé Sorpstöðvarinnar um síðustu áramót, eru sýnd í eftirfarandi töflu, sem og hlutdeild eignaraðilanna í eigin fé fyrirtækisins:

## **Eignarhlutföll og skipting eigin fjár í Sorpstöð Suðurlands 2002**

<b>Eignaraðilar</b>	<b>Íbúafjöldi</b>	<b>Eignarhlutfall</b>	<b>Eignarhlutur</b>
	<b>1.des.2001</b>		
Árborg	6,051	39.03	42,139,057
Bláskógabyggð	888	5.73	6,184,016
Gaulverjabæjarhr.	132	0.85	919,246
Grímsnes- Grafningshreppur	343	2.21	2,388,646
Hraungerðishreppur	178	1.15	1,239,589
Hrunamannahreppur	745	4.81	5,188,167
Hveragerði	1,860	12.00	12,953,007
Skeiða- og Gnúpverjahreppur	506	3.26	3,523,775
Sorpstöð Rangárvallasýslu	2,926	18.87	20,376,612
Villingaholtshreppur	189	1.22	1,316,193
Ölfus	1,684	10.86	11,727,346
Alls	15,502	100	
<b>Eigið fé samtals</b>			<b>107,955,655</b>

## **Afkoma**

Afkoma fyrirtækisins var mjög góð á síðasta ári. Rekstrarafgangur eftir afskriftir og fjármagnsgjöld varð rúmlega 18 milljónir króna, en hafði verið áætlaður ríflega 20 milljónir króna. Eiginfjárstaða fyrirtækisins er mjög sterk og er eigið fé fyrirtækisins nú tæplega 108 milljónir króna og hækkar um 28,9 % á milli ára. Handbært fé í árslok er um 7,5 milljónir króna og lækkar um 3,5 milljónir króna á milli ára. Hér þarf að hafa í huga að á síðasta ári endurnýjaði fyrirtækið troðara og hóf framkvæmdir við nýja urðunarrein sem nú er tilbúin en ekki enn tekin í notkun auk þess sem keypt var hlutafé í Kjötmjöli ehf. Í ljósi þess að mjög ábatasömum viðskiptum við fyrirtæki á höfuðborgarsvæðinu lauk um síðustu áramót þá er mjög mikilvægt að fyrirtækið hafði lokið þessum kostnaðarsömu fjárfestingum áður. Enn skal minnt á mikilvægi þess að fjárhagsstaða fyrirtækisins sé sem traustust. Hún þarf að sjálfsögðu ávallt að vera til endurskoðunar, en hins vegar þarf einnig að hafa í huga að töluverður kostnaður mun fylgja svæðinu eftir að rekstri þar verður hætt í samræmi við tilskipun Evrópusambandsins sem skyldar rekstraraðila urðunarsvæða til að fylgjast með og grípa til viðeigandi ráðstafana á svæðinu í 30 ár eftir að venjulegum rekstri er hætt. Þá er ákvæði í tilskipuninni sem kveður á um að gassöfnun skuli hafin ekki síðar en árið 2009. Það væri því skynsamlegt að hefja undirbúning að þessu sem fyrst t.d. að leggja til hliðar árlega inn á sérstakan varasjóð sem ekki mætti nota til annarra hluta. Stjórnin leggur til að byrjað verði að leggja í slíkan sjóð á næsta fjárhagsári.

## **Gjaldskrá**

Gjaldskrá hækkaði um síðustu áramót samkvæmt ákvörðun stjórnar og heimild aðalfundar og nam hækkunin um 20 % í samræmi við markaða stefnu, og er síðasta hækkunin í þeirri aðlögun sem ákveðin var þegar ákvörðun var tekin um að hætta viðskiptum við höfuðborgarsvæðið. Ekki virðist þörf á hækkunum umfram verðlagshækkunir á næstunni.

Samkvæmt samþykktum Sorpstöðvarinnar skal aðalfundur ákvarða endanlega um gjaldskrá og leggur stjórn til að hann staðfesti gjaldskrána eins og hún er nú með heimild til stjórnarinnar að hún geti endurskoðað hana og breytt ef rík ástæða þykir til.

Gjald fyrir sorp frá aðildarsveitarfélögum:	kr. 2.90 pr/kg.
Gjald fyrir sláturúrgang:	kr. 5.65 pr/kg.
Gjald fyrir annað aðflutt sorp:	kr. 5.50 pr/kg.
Gjald fyrir seyru:	kr. 1.15 pr/kg.
Afgreiðslugjald pr. losun:	kr. 900.00
Gjald fyrir trjáurlara:	kr. 2500 pr/klst.

Allar tölur eru án virðisaukaskatts.

## **Starfsemin á urðunarsvæðinu**

Starfsemin í Kirkjuferjuháleigu hefur á síðasta starfsári verið með venjubundnum hætti og gengið hnökralaust fyrir sig. Í Kirkjuferjuháleigu er ekki almenn móttaka á sorpi, einungis er tekið á móti úrgangi frá sorphirðum og fyrirtækjum að

undanskildum bændum í næsta nágrenni þar sem ekki er nálægur gámvöllur í sveitarfélaginu.

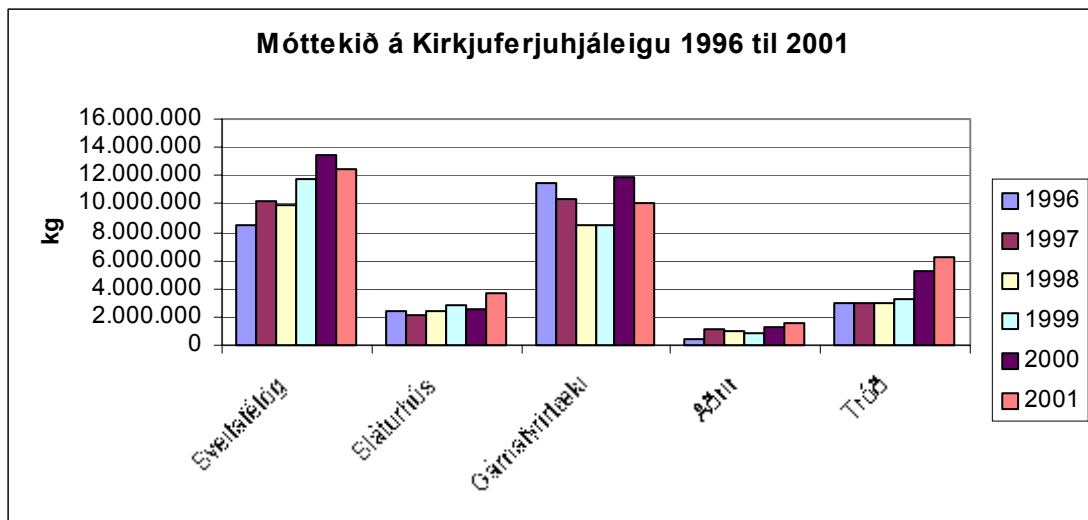
Á árinu 2001 nam innvegið magn sorps samtals 27.861 tonnum sem er 4% minnkun frá árinu 2000. Í viðauka 2 er að finna sundurliðun á þeim úrgangstraumum sem berast til urðunar í Kirkjuferjuháleigu. Sveitarfélögin á Suðurlandi skila samtals 12.468 tonnum til urðunar sem er 8% aukning frá fyrra ári, en það er samt ekki heildartala úrgangs frá sveitarfélögum í Árnes- og Rangárvallasýslum þar sem töluvert er urðað hjá Sorpstöð Rangárvallasýslu.

Sláturhúsin skiluðu 3.685 tonnum sem er 32 % aukning milli ára. Nokkrar ástæður



liggja að baki þessari aukningu. Þar sem grunur vaknaði um riðu í Árneshólfi var takmarkað hægt að nýta af sláturúrgangi af stóru svæði til kjötmjolsgerðar. Gámaþjónustan og Gámakó fluttu 10.113 tonn til urðunar á árinu sem var 17 % minna en árið 2000.

Aðrir, sem eru einstök fyrirtæki á svæðinu komu með 1.594 tonn sem er 24 % aukning. Tróð er notað sem þekjuefni á urðunarsvæðinu. Flutt voru 6.215 tonn af tróði frá Furu hf á árinu í þessu skyni.



Sundurliðun á sorpmagni frá einstökum aðildasveitarfélögum er í viðauka 1

### **Könnun á gasmyndun.**

Boraðar voru þrjár 8 – 10 m holur í sorpmassan í Kirkjuferjuháleigu. Þetta var gert í þeim tilgangi að meta gasmyndun á svæðinu. Við mælingar kom í ljós að eðlileg gasmyndun og samsetning er á svæðinu. Einnig voru tvær holur boraðar á eldra urðunarsvæði Sorpstöðvarinnar við Selfoss. Önnur holan skemmdist en mæling í hinni sýndi nokkra gasmyndun. Ekki þarf að gera sérstakar ráðstafanir vegna þessa að svo komnu máli.



### **Gróðursetning í Kirkjuferjuháleigu**

Veðurbliðan á desemberlok var notuð til að gróðursetja töluvert af stærri trjám á völdum stöðum á Kirkjuferjuháleigu í samræmi við markaða stefnu um fegrun svæðisins..

### ***Kvartanir vegna starfseminnar***

Eins og sveitarstjórnarmenn vita er starfsemi sorpurðunarsvæða viðkvæm og enginn vill hafa slíka starfsemi í næsta nágrenni við sig, eða „not in my backyard” eins og sagt er á ensku um slíkt og er alþekkt í hinum vestræna heimi. Þetta gerist enda þótt reynt sé að standa sem best að allri starfsemi. Þrátt fyrir að staðið hafi deilur um starfsemina af ýmsum ástæðum, s.s. viðskiptin við höfuðborgarsvæðið, nálægð við býli í nágrenni o.s.v. fr., þá hafa ekki borist miklar kvartanir frá nágrönnum til fyrirtækisins vegna hinnar daglegu starfsemi. Undantekning frá þessu er kvartanir og kæra sem ábúendur í Auðsholtshjáleigu sendu Umhverfisstofnun 24. júlí á síðasta ári þar sem þess er einlæglega óskað að unnið verði að því að Sorpstöð Suðurlands verði lokað og hindrað að frekari náttúruspjöll verði unnin við Ölfusána. Umhverfisstofnun sendi málið síðan áfram til úrskurðarnefndar umhverfismála í nóvember sl. til úrskurðar. Nefndinni hafa verið gefnar allar upplýsingar og umkvörtunatriðum svarað lið fyrir lið og jafnframt var farið fram á að málinu verði vísað frá, að öðrum kosti verði erindinu og þeim umkvörtunatriðum sem þar koma fram hafnað. Úrskurður hefur enn ekki borist frá nefndinni. Einnig barst stjórninni ályktun aðalfundar Veidifélags Árnesinga frá 9. apríl sl. þess efnis að sorpurðun verði hætt á bökkum Ölfusár og þess í stað teknir upp „ nútímalegri starfshættir við sorpförgun”. Í álykuninni er einnig fullyrt að, „ með núverandi fyrirkomulagi megi telja víst að mengun frá spilli- og eiturefnum berist út í Ölfusá með ófyrirsjáanlegum afleiðingum á lífríki vatnasvæðisins”. Engin rök eru færð fram til stuðnings eða nánari grein gerð fyrir málinu. Eftirfarandi svar var samþykkt: „ Stjórn Sorpstöðvar Suðurlands lýsir undrun sinni á framkominni tillögu sem byggist greinilega á vanþekkingu á starfsemi stöðvarinnar og þeim reglum sem um hana gilda. Sorpstöð Suðurlands er reiðubúin að kynna fulltrúum Veidifélags Árnesinga starfsemina og almennt stöðu og þróun sorpförgunarmála í nútímasamfélagi.”

Í sjálfu sér er eðlilegt að fylgst sé náið með starfsemi eins og þeirri sem fram fer í Kirkjuferjuháleigu bæði af opinberum eftirlitsaðilum og öðrum og bent á það sem miður fer, en þá verður að gera þá kröfu að gagnrýnin sé á rökum reist en ekki byggð á fordómum og vankunáttu. Rétt er að taka fram að opinberir eftirlitsaðilar hafa ekki gert neinar alvarlegar athugasemdir við starfsemina í Kirkjuferjuháleigu

### ***Deiliskipulag urðunarsvæðis***

Um tveggja ára skeið hefur legið fyrir tillaga að endanlegum frágangi og útliti urðunarsvæðisins sem unnin er af Landformi ehf og verið til umfjöllunar hjá Sveitarfélaginu Ölfusi. Lögð hefur verið áhersla á endanlegt útlit falli sem best að landslagi, en jafnframt að nýting urðunarreinanna verði sem best. Nú er ljóst að ágreiningur við Sveitarfélagið Ölfus um hæð urðunarreina kemur í veg fyrir að hægt verða að hefjast handa við frágang þess hluta urðunarsvæðisins sem er fullnýttur. Stjórn barst erindi þess efnis í lok maí sl. að sveitarfélagið hygðist beita fyrirtækið dagsektum frá 1. júní yrði ekki farið að samþykktu deiliskipulagi. Af því tilefni gerði stjórnin á fundi sínum 31. maí eftirfarandi samþykkt. “ *Stjórn Sorpstöðvarinnar gerir athugasemdir við að ákvörðun bæjarráðs Ölfuss sem tekin var 16. maí sl. var ekki kynnt Sorpstöð Sudurlands fyrr en með bréfi mótteknu 29. maí sl. eða tveimur dögum áður en sveitarfélagið hyggst leggja dagsektir á fyrirtækið. Stjórnin felur Óskari Sigurðssyni, lögmanni að kæra umrædda ákvörðun bæjarráðs Ölfuss til úrskurðarnefndar skipulags- og byggingarmála .Jafnframt lýsir stjórnin yfir vonbrigðum sínum með ákvörðun bæjarráðs þar sem stjórnin ásamt þeim sérfræðingum sem að málinu hafa komið, er þeirrar skoðunar að starfsemin sé í samræmi við skipulag svæðisins og starfsleyfi stöðvarinnar. Einnig hefur stjórnin margítrekað leitað eftir samvinnu við sveitarfélagið um að útfæra skipulagið þannig að starfsemin verði í sem bestri sátt við umhverfið”*

Í framhaldi af þessari samþykkt var send stjórnarsýslukæra til úrskurðarnefndarinnar. Hér er enn áréttaður sá vilji stjórnarinnar að reynt verði að ná samkomulagi um þetta mál sem og önnur ágreiningsmál sem upp kunna að koma vegna starfseminnar.

### ***Endurnýjun starfsleyfis***

Sótt hefur verið um endurnýjun starfsleyfis stöðvarinnar til Hollustuverndar ríkisins. Drög að starfsleyfi hafa nú verið kynnt og send til umsagnar. Búast má við því að starfsleyfið verði auglýst fljótlega.

### ***Flokkunarverkefni á vegum sveitarfélaga og fyrirtækja***

#### **Brotajárn**

Söfnun á brotajárni til endurvinnslu jókst hratt á arunum 1997 til 2000. Árið 2001 söfnuðust rúm 2.800 tonn sem er 16 % minna en árið á undan, mögulega eru hreinsunarherferðir sveitarfélaganna búnar að taka kúfinn af þeim járnabirgðum sem víða hefur verið að finna og því framundan að vænta megi meira jafnvægis í framboði á brotajárni.

#### **Sláturúrgangur**

Nýting á sláturúrgangi hófst hjá Kjötmjöli ehf. á haustdögum árið 2000. Tekið hefur verið við sláturúrgangi frá sláturhúsum og kjötvinnslum á höfuðborgarsvæðinu og Vestur- og Suðurlandi. Rekstur Kjötmjöls var brokkgengur hluta ársins, meðal annars vegna bilana, hluti af þeim sláturúrgangi sem til stóð að vinna hjá Kjötmjöli ehf. endaði þar af leiðandi í Kirkjuferjuháleigu. Reiknað er með að á þessu ári verði unnið úr á milli 5 – 6 þúsund tonnum af sláturúrgangi og framleidd rúm 2 þúsund tonn af afurðum.

### **Skilagjaldsumbúðir**

Sem fyrr stóðu landsmenn sig vel í aðgreiningu á dósum og flöskum frá almennu heimilissorpi. Ekki liggja fyrir nákvæmar upplýsingar um skil á Suðurlandi, en gengið er út frá landsmeðaltali sem er um 14 kg á mann, samtals gerir þetta á svæðinu 216 tonn.

### **Pappír**

Söfnun á pappír hefur staðið síðan 1996 og hefur á þeim tíma safnast 874 tonn af pappír. Árið 2001 söfnuðust 184 tonn sem er 40 tonnum minna en árið á undan. Reglulega ber á sögusögnum sem ganga út á að pappírinn sé urðaður saman með almennum úrgangi. Íterkað skal að sá pappír sem safnast er fluttur til böggunar hjá Sorpu og þaðan er hann fluttur til Svíþjóðar í endurvinnslu. Nánari upplýsingar í viðauka 6.



### **Fernur**

Skilum á fernum hefur hrakað síðustu 2 ár, árið 1999 söfnuðust 41 tonn en 2001 söfnuðust aðeins 21 tonn.

### **Spilliefni**

Spilliefni er samheiti á ýmsum efnum sem hafa það sameiginlegt að hafa óæskileg áhrif á umhverfið. Spilliefnagjald er lagt á þessi efni í þeim tilgangi að tryggja að þeim sé skilað til réttar meðhöndlunar að notkun lokinni. Spilliefnalistinn tekur sífelldum breytingum, nú er úrgangsolía talin með í heildartölu fyrir spilliefni. Úrgangsolían er að meðaltali 78 % allra spilliefna, taka verður tillit til þessa við samanburð milli ára.

### **Söfnun á leikföngum.**

Í nóvember hófst söfnun á leikföngum á gámasvæði Árborgar. Markmiðið var að athuga áhuga almenningss á þessum farvegi en leikföngin voru flokkuð og síðan ráðstafað af RKÍ.



### **Söfnun á plasti til endurvinnslu.**

Í desember réðust Sorpstöð Suðurlands, Plasmótun, Árborg, Hveragerðisbær, MBF og Sorphirðan ehf. í 6 mánaða tilraunaverkefni. Verkefnið gekk út á að athuga hver skil á plastefnum frá almenningi og fyrirtækjum er. Gæði flokkunar og magn átti að meta og mæla. Jafnframt því að kortleggja helstu vandamál kortlögð. Að lokum verða niðurstöður teknar saman og metið hvort og hvernig söfnunin verði haldið áfram.

## Ýmis verkefni

### Samanburður á kostnaði sveitarfélaga við sorphirðu, eyðingu og endurvinnslu.

Sorpstöð Suðurlands stóð fyrir samantekt á kostnaði sveitarfélaganna vegna sorphirðu og endurvinnslu á árinu. Fjölbreytileiki sveitarfélaga í Árnes- og Rangárvallasýslum er mikill sem setur samanburði ákveðnar takmarkanir. Jafnframt er mismunandi hvernig einstök sveitarfélög bókfæra sorphirðu- og tengdan kostnað.

Heildarkostnaður við sorphirðu árið er komin yfir 120 miljónir króna, eða kr.7.742 á hvern íbúa. Athygli vekur að sveitarfélögin eru aðeins að innheimta rétt rúmlega helming þess kostnaðar með álagningu sorphirðugjalda.

Nánari upplýsingar eru í viðauka 4 og 5.

### Flokkunarmerki.

Í júlímánuði voru gefin út af Fenúr flokkunarmerki, myndrænar flokkunarleiðbeiningar sem eiga að auðvelda rétta flokkun og bæta ásýnd flokkunarstöðva.

Sorpstöð Suðurlands átti frumkvæði að og kom að þróun merkjanna. Merkin má nálgast á [www.fenur.is](http://www.fenur.is)



### Upplýsingamál

Reynt hefur verið eftir mætti að reka áróður fyrir bættu umhverfi og tilhögun sorphirðu, förgunar og flokkunar. Á heimasíðu Sorpstöðvarinnar er jafnan birt það helsta sem um er að vera í heimi endurvinnslu og úrgangsmeðhöndlunar. Jafnframt eru þar birtar fundargerðir og aðrar fréttir sem viðkoma rekstri stöðvarinnar. Slóðin er [www.sudurland.is/sorpstod](http://www.sudurland.is/sorpstod). Á síðasta ári var upplýsingabæklingurinn sem kom út 1998 endurútgefinn og endurbættur og hefur hann fengið góðar undirtektir. Þá hefur Sorpstöðin auglýst reglulega í héraðsblöðum og víða til að að koma upplýsingum á framfæri.



### Upplýsingabæklingur

Í bæklingnum er að finna allar helstu upplýsingar um sorphirðu flokkun og endurvinnslu. Jafnframt er í bæklingnum kort af Suðurlandi þar sem móttökustövar fyrir sorp og flokkunaröguleikar eru merktir inná. Bæklingnum var dreift á öll heimili í Árnes- og Rangárvallasýslum.

### Kjötmjölsverksmiðja

Sorpstöð Suðurlands er stærsti hluthafi Kjötmjöls ehf. Málafni fyrirtækisins voru mjög til umfjöllunar á vettvangi Sorpsöðvarinnar, 3 aukafundir voru haldnir og að lokum tekin ákvörðun um að auka hlutfé Sorpstöðvarinnar um kr. 20.000.000. Sú



ákvörðun var kærð af hálfu Sveitarfélagsins Ölfuss til félagsmálaráðuneytisins og þess krafist að ráðuneytið felldi úr gildi þá ákvörðun, þess var jafnframt krafist til vara að ákvörðunin um aukningu hluatafjárins bindi ekki Sveitarfélagið Ölfus. Ráðuneytið hafnaði báðum þessum kröfum. Ráðuneytið benti hins vegar á að sú ákvörðun stjórnar að ganga í ábyrgð fyrir yfirdráttarláni Kjötmjöls ehf hefði farið í bága við ákvæði sveitarstjórnarlaga. Kæran beindist reyndar ekki að því atriði og þess skal getið að undir ábyrgðina skrifuðu aðrir hluthafar og gerðu með sér hluthafasamkomulag um hlutfallslega skiptingu ábyrgðarinnar í samræmi við eignaraðild.

Rekstur Kjötmjöls tók stakkaskiptum sl. haust í kjölfar þeirra ráðstafana sem gerðar voru í fjármálum og rekstri fyrirtækisins, en þær fólust í meginatriðum í aukningu hluatafjár, hækkun vinnugjalda og lengingu lána. Verksmiðjan hefur verið í stöðugri framleiðslu og allar afurðir seljast jafnóðum. Styrkur fékkst frá Framleiðnisjóði landbúnaðarins til ákveðinna endurbóta sem vonast er til að skili sér í enn meiri gæðum á framleiðsluvörum verksmiðjunnar. Sorpstöðin hefur séð um rekstur Kjötmjöls hingað til en nú hefur sú stefna verið mörkuð að slitið verði á naflastrenginn um næstu áramót.

### ***Lokaorð***

Mikil umskipti urðu í umhverfismálum á Suðurlandi þegar Sorpstöð Suðurlands hóf starfsemi í Kirkjuferjuháleigu fyrir rúmum 7 árum. Fyrirtækið hefur reynt að fylgja kröfum tímans bæði í starfsemi urðunarstaðarins og ekki síður í ýmissi kynningar- og fræðslustarfsemi. Framundan eru enn strangari skilyrði sem starfseminni verða sett og því er mikilvægt að eigendur skapi fyrirtækinu það starfsumhverfi sem það þarf til að standast þær kröfur sem gerðar verða til þess á hverjum tíma. Þá er ljóst að setja þarf fyrirtækinu nýjar samþykktir og er eðlilegt að fela nýrri stjórn að vinna að tillögum í því efni.

Að lokum þakkar stjórn og framkvæmdastjóri starfsmönnum, aðildarsveitarfélögunum og öðrum sem samskipti hafa átt við fyrirtækið fyrir samstarfið undanfarið ár.

