

Efnisyfirlit

1,0 Inngangur	1
2,0 Skýrsla stjórnar	1
2,1 Metanverkefni	1
2,2 Förgun ehf.	1
2,3 Svæðisáætlun	2
2,4 Kaup á Kirkjuferjuháleigu	3
2,5 Samstarfsvettvangur.	3
2,6 Erindi til Ölfus um áframhald urðunar á Kirkjuferjuháleigu.	3
2,7 Samningur Sorpstöðvar Suðurlands og SORPU um móttöku á sorpi og endurvinnanlegum efnum	3
2,8 Flokkunar og umhleðslustöð	4
2,9 Meðhöndlun seyru.	4
2,10 Starfshópur um framtíðarskipan úrgangsmála á Suðurlandi	5
Blátunna og Grátunna	5
2,11 Blá tunna, söfnun á pappír og pappaumbúðum	5
2,12 Önnur flokkunarverkefni	6
2,13 Lokaorð.	6
3,0 Skýrsla framkvæmdastjóra, fyrirtækið og starfsemi þess.	7
3,1 Starfsmenn	7
3,2 Eignaraðilar	7
3,3 Afkoma	8
3,4 Gjaldskrá	8
Kristinn og Arnar	9
3,5 Starfsemi á urðunarsvæðinu	9
4,0 Ýmis verkefni	10
4,1 Grænt bókhald.	10
4,2 Úrskurðarnefnd skipulags og byggingarmála	10
4,3 Endurnýjun á starfsleyfi -	10
4,4 Flensa	11
4,5 Rafeindaúrgangur	11
4,6 Hagsmunagæsla Sambands íslenskra sveitarfélaga á sviði úrgangsmála.	11
4,7 Heimasíðan www.sorpstodsudurlands.is og www.blatunna.is	12
4,8 Færanleg brennsla	12
4,9 Eftirlit UST	12
4,10 Mælingar á sigvatni	13
5,0 Viðaukar	13



Gánavöllur, endurvinnslustöð, gámasvæði, eða flokkunarstöð ?

1,0 Inngangur

Í þessari ársskýrslu Sorpstöðvar Suðurlands (SOS) sem samanstendur af skýrslu stjórnar og skýrslu framkvæmdastjóra fyrir starfsárið 2008 - 2009 er fjallað um störf stjórnarinnar á milli aðalfunda 21. nóvember 2008 og 15. Október 2009, grein gerð fyrir starfsemi fyrirtækisins á síðasta ári og einnig fjallað um ýmis þau verkefni sem fyrirtækið hefur látið til sín taka eða verið þátttakandi í með öðrum aðilum. Allar tölfræði og fjárhagsupplýsingar miðast við almanaksárið 2008.

2,0 Skýrsla stjórnar

Í stjórn á tímabilinu voru:

Aðalmenn: Örn Þórðarson formaður, Ragnheiður Hergeirsdóttir, varaformaður og Ólafur Áki Ragnarsson.

Varamenn: Jón Hjartarson, Aldís Hafsteinsdóttir og Unnur Brá Konráðsdóttir.

Skoðunarmenn: Elín Einarsdóttir og Margrét Sigurðardóttir

Frá aðalfundi hefur stjórnin haldið 14 formlega fundi auk aukaaðalfundar og annarra funda sem haldnir hafa verið um þau mál sem hafa verið á döfinni. Hér verður gerð grein fyrir þeim málum sem hafa verið á döfinni hjá stjórninni.

2,1 Metanverkefni.

Gert var samkomulag við Metan hf. um tilraunaboranir, mælingar og úrvinnslu gagna en tilgangur verkefnisins er að athuga möguleikann á söfnun Metans á Kirkjuferjuháleigu. Eftir 16 júlí 2009 er urðunarstöðum sem taka við blönduðum úrgangi skylt að safna og eyða metangasi. Í september 2009 skilaði verkfræðistofan Mannvit greinargerð um söfnun og nýtingu hauggass á Kirkjuferjuháleigu.

2,2 Förgun ehf.

Sorpstöð Suðurlands á 25,6% hlut í kjötmjölsverksmiðju Förgunar á móti sláturleyfishöfum á Suðurlandi. Rekstur verksmiðjunar hefur verið í uppbyggingu og lagðir hafa verið töluverðir fjármunir í uppfærslu og endurnýjun á búnaði í verksmiðjunni. Nú þegar fyrirséð er að urðun sláturúrgangs á Suðurlandi er að ljúka er mikilvægt að tryggur farvegur sé fyrir sláturúrgang til framtíðar litið.

Markaðs möguleikar afurða verksmiðjunar hafa tekið breytingum. Mjolið er að mestu selt til Asíu en töluvert hefur verið selt í landgræðslu og ræktunarverkefni. Fitan er notuð sem eldsneyti í verksmiðjunni og einnig er fitan seld í svína og loddýrafóður.

2,3 Svæðisáætlun

Verkefnisstjórn um svæðisáætlun hefur starfað í samræmi við samkomulag sem samlögin fjögur hafa gert með sér.

Í verkefnisstjórninni áttu sæti:

Fyrir Sorpstöð Suðurlands bs.: Guðmundur Tryggvi Ólafsson framkvæmdastjóri

Fyrir Sorpu: Ögmundur Einarsson, fv. framkvæmdastjóri og Herdís

Sigurjónsdóttir.

Fyrir Sorpeyðingarstöð Suðurnesja sf.: Guðjón Guðmundsson, framkvæmdastjóri

Frá Sorpurðun Vesturlands hf.: Hrefna Bryndís Jónsdóttir, framkvæmdastjóri.

Björn H. Halldórsson framkvæmdastjóri Sorpu bs. vann með verkefnisstjórninni við endurskoðun áætlunarinnar.

Megin verkefni verkefnisstjórnar hefur verið endurskoðun á áætlun um meðhöndlun úrgangs fram til ársins 2020. Um er að ræða áætlun fyrir 34 sveitarfélög með alls um 251 þúsund íbúa og samtals falla til um 400 þúsund tonn af sorpi árlega á svæðinu.

Áætlunin sýnir núverandi stöðu úrgangsmála á svæðinu, spá um mögulega þróun til ársins 2020 og áætlun um þær aðgerðir sem ráðist verður í til að búa sveitarfélögin undir að mæta þeim kröfum sem settar eru um meðhöndlun úrgangs.

Sú staðreynd, að ofangreind fyrirtæki og þau sveitarfélög, sem að þeim standa, hafa tekið ákvörðun um að vinna eina sameiginlega svæðisáætlun, er staðfesting á hraðfara þróun alls svæðisins í átt til eins sameignlegs atvinnu- og búsetusvæðis þar sem skil og mörk á milli aðila sem áður áttu sér eðlilegar forsendur, geta í dag hindrað eðlilega þróun og val á þeim leiðum sem tryggja íbúum og fyrirtækjum bestu og hagkvæmstu þjónustu.

Auknar kröfur um meðhöndlun úrgangs, einkarnlega krafan um umtalsverða minnkun á urðun lífræns úrgangs á komandi árum, kalla enn frekar á að menn snúi bökum saman og leiti bestu lausna, þ.m.t. þeirra sem falist geta í öflugum samstarfi og hagkvæmni stærðarinnar. Sú niðurstaða, sem hér er sett fram, er fyrsta endurskoðaða útgáfa svæðisáætlunarinnar. Hún skiptist í fjóra meginþætti:

1. Lýsing á núverandi stöðu og þróun síðustu ára.
2. Spá um þróun til ársins 2020.
3. Lýsing á þeim leiðum sem fyrirhugað er að ráðist verði í til meðhöndlunar úrgangs.
4. Umhverfismat áætlunarinnar.

Endurskoðuð svæðisáætlun var send aðildarsveitarfélögum síðast liðið vor til staðfestingar og hafa öll sveitarfélögin nú staðfest áætlunina.



2,4 Kaup á Kirkjuferjuháleigu

Óskað var eftir því við sjávarútvegs og landbúnaðarráðuneytið að Sorpstöð Suðurlands fengi keypt það land sem Sorpstöðin hefur til afnota. Heimild til sölu fékkst í fjárlögum 2009 og hefur undirbúningur sölu farið fram á árinu.

2,5 Samstarfsvettvangur.

Svæðisáætlun 2009 til 2020 hefur verið staðfest og til þess að framfylgja þeirri áætlun hefur verið stofnað til formlegs samstarfsvettvangs sömu aðila og staðið hafa að svæðisáætluninni. Um er að ræða Sorpu bs, Sorpurðun Vesturlands, Sorpeyðingarstöð Suðurnesja og Sorpstöð Suðurlands bs. helstu verkefni eru:

1. endurskoðun og eftirfylgni svæðisáætlunar
2. Gera tillögur til stjórna samningsaðila um samræmdar aðgerðir á starfssvæðunum sem ná til allra þátta úrgangsmála og geta leitt til gagnkvæms ávinnings
3. Vera stjórnnum samningsaðila til ráðgjafar um málefni sem þær óska sérstaklega að um verði fjallað.
4. Boða til sameiginlegs fundar stjórna samningsaðila reglulega.

Fyrsti fundur var haldinn 21. september. Á þeim fundi var Vilhjálmur Vilhjálmsson valin formaður og lögð drög að starfi verkefnisstjórnar næst árið.

2,6 Erindi til Ölfus um áframhald urðunar á Kirkjuferjuháleigu.

SOS sendi erindi dags 6. Október til sveitarfélagsins Ölfus þar sem óskað var eftir framlengingu á urðun til 1. Desember 2009. Bæjarstjórn Ölfus tók erindið fyrir 30. Október og samþykkti framlengingu á urðun til 1. Des 2009.

Sorpstöð Suðurlands sendir Sveitarfélaginu Ölfus þann 22. apríl ósk um endurskoðun samkomulagsins frá nóvember 2004, þar sem helst er farið fram á 2-3 ára framlengingu á urðun eftir 1. Desember 2009. Bæjarstjórn tekur erindi fyrri þann 30. apríl 2009 og hafnar þeirri hugmynd Sorpstöðvarinnar að framlengja urðun á Kirkjuferjuháleigu í 2-3 ár.

Formaður og framkvæmdastjóri Sorpstöðvarinnar áttu fund með bæjarstjórn Ölfus 1. september þar sem málefni Kirkjuferjuháleigu voru rædd. Bæjarstjórn sá ekki að möguleiki væri að taka til endurskoðunar ákvörðun um lokadagsetningu urðunar á Kirkjuferjuháleigu.

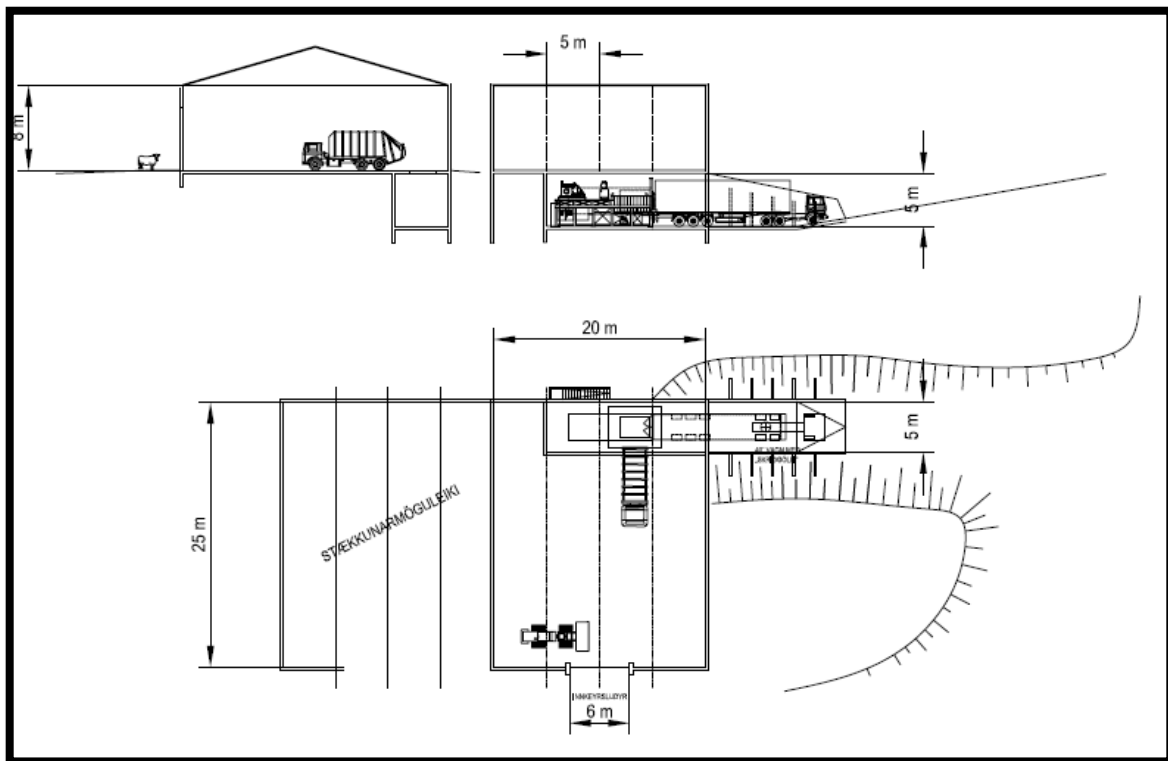
2,7 Samningur Sorpstöðvar Suðurlands og SORPU um móttöku á sorpi og endurvinnanlegum efnum

Sveitarfélögin hafa mikilvægum skildum að gegna á sviði úrgangsstjórnunar. Meðal annars ber sveitarfélögunum að tryggja að farvegur sé fyrir það sorp sem til fellur innan sveitarfélag marka á hverjum tíma. Með þetta að leiðarljósi og horfandi fram á lokun Kirkjuferjuháleigu áður en nýjar lausnir verða teknar í gangnið gekk Sorpstöðin til samninga við Sorpu um móttöku á sorpi og flokkuðum efnum til endurvinnslu. Vakin er athygli á að skyldum og hlutverki Sorpstöðvar Suðurlands sem fram koma í samningnum. Afrit af samningi í viðauka.

2,8 Flokkunar og umhleðslustöð

Á vormánuðum voru unnar ýtarlegar áætlanir um kostnað vegna uppbyggingar flokkunar og umhleðslustöðvar sem til stöð að staðsetja á Kirkjuferjuháleigu. Um var að ræða samburð á nokkrum útfærslum umhleðslustöðvar með mismunandi búnaði. Einnig voru unnar rekstraráætlanir fyrir þessar lausnir ásamt því að möguleg lánakjör til framkvæmdarinnar voru yfirfarin. Tilgangur framkvæmdanna var að skapa aðstöðu sem tryggja myndi hagkvæma flutninga á sorpi og flokkuðum úrgangi eftir að Kirkjuferjuháleiga lokaði og hertar kröfur um endurvinnslu taka gildi. Aukaáðalfundur var haldinn 3 júní þar sem tekin var fyrir tillagan: „Aðildarsveitarfélög Sorpstöðvar Suðurlands samþykkja að Sorpstöð Suðurlands byggi umhleðslu og flokkunarstöð ásamt því að kaupa tilskyldan búnað til rekstur slíkrar stöðvar samanber tillögur sem kynntar voru sveitarfélögunum 3. mars 2009. Jafnframt skuldbinda aðildarsveitarfélögin sig til þess að skila því sorpi og endurvinnanlegu efnum sem þau hafa umráða yfir inn í umhleðslu og flokkunarstöðina.“

Tillagan var felld og ákveðið að stofna vinnuhóp um framtíðarskipan sorphála.



Tillaga af flokkunar og umhleðslustöð, mars 2009.

2,9 Meðhöndlun seyrur.

Magn seyrur frá fráveituhreinsun sveitarfélaga og fyrirtækja hefur verið að aukast nokkuð og fyrirsjáanleg er frekari aukning á slíkum úrgangi þar sem reglubundin tæming rotþróa verður almennari. Undirbúningur við að finna aðra leið fyrir fráveitúrgang sveitarfélaganna er stutt á veg kominn. Nauðsynlegt er að hefja þá vinnu þar sem stýttist í lokun Kirkjuferjuháleigu og kostnaðarsamt væri að aka með seyrur langar leiðir til förgunar. Undirbúningurinn felst í því að finna svæði þar sem meðhöndlun á seyrur færi fram áður en henni yrði dreift til dæmis í landgræðsluskini.

Tækjabúnaður og vinnsluaðferðir eru þekktar svo hægt að kalla eftir þeim með stuttum fyrirvara þegar staðsetningar á athafnasvæðum fyrir seyruvinnsluna verða ákveðin.

2,10 Starfshópur um framtíðarskipan úrgangsmála á Suðurlandi

Á aukaáðalfundinum 3.júní var ákveðið að stofna starfshóp skipaðan fulltrúa hvers aðildarsveitarfélags SOS ásamt stjórn. Verkefni starfshópsins er að gera tillögur að samkomulagi um framtíðarskipan úrgangsmála á Suðurlandi. Brýnasta verkefni hópsins er að leita staðsetningar fyrir nýja urðunarstað í stað Kirkjuferjuhjáleigu. Starfshópurinn hefur haldið 3 fundi. Byrjað var á því að kortleggja allar lóðir og jarðir sem voru til sölu og komu til greina sem urðunarstaðir við fyrstu skoðun eins voru leiturð upp önnur þau svæði þar sem líklegt þykir að hægt sé að stofna nýjan urðunarstað. Nokkur fjöldi staða kom fram í fyrstu leit en í september er samanstendur listin af 7 stöðum sem skoðaðir hafa verið betur með tilliti til staðhátta og eins hefur verið rætt við landeigendur og viðkomandi sveitarfélög. Jafnframt liggur fyrir einkunn á þessum 7 stöðum þar sem metnar eru saman helstu grunnatriði.



Blátunna og Grátunna

2,11 Blá tunna, söfnun á pappír og pappaumbúðum

Eftir að fallið var frá hugmyndum um sameiginlegt útboð á blárri tunnu lagði stjórn SOS til við sveitarfélögin að þau hvert fyrir sig semji um þessa þjónustu við þjónustuaðila en útlit, kynning og innihald verkefnisins verði staðlað. Mikilvægt er að taka það fram að efnin sem flokkast verði skilað inn í farvegi Sorpu þar sem það er ein af grunnforsendum samkomulags SOS og Sorpu á sorpi af Suðurlandi eftir að Kirkjuferjuhjáleigu lokar.

Sveitarfélagið Ölfus hefur frá maí 2009 boðið heimilum og stofnunum bláa tunnu undir pappírsúrgang og hafa viðtökur verið góðar.

Bláskógabyggð, Grímsnes og Grafningshreppur taka upp nýtt sorphirðu og flokkunarkerfi 1. Október og helstu breytingar þar eru að sveitarfélögin verða tunnuvædd með tveim tunnnum á hvert heimili og fyrirtæki þar sem önnur tunnan verður fyrir sorp en hin blátunna undir flokkaðan pappír. Gámasvæðum verður fækkað og þau þrjú sem verða opin verða mönnuð með skilgreindan opnunartíma.

2,12 Önnur flokkunarverkefni

Þrátt fyrir þátttöku í sameiginlegri svæðisáætlun þar sem markmið þátttakanda er meðal annars að tala einum rómi hafa Flóahreppur og Skeiða og Gnúpverjahreppur ákveðið að fara aðrar leiðir varðandi hirðu sorps og ráðstöfun efna til endurvinnslu. Um er að ræða lausn sem byggir á þremur ruslatunnum þar sem þjónustuaðilinn annast meðhöndlun lífræns úrgangs og flokkaðra efna sem koma í sitthvora tunnuna. Ekki liggur fyrir hvar blandaða úranginum verður fargað eftir lokun Kirkjuferjuháleigu.

2,13 Lokaorð.

Tímamót eru framundan í úrgangsmeðhöndlun á Suðurlandi, urðunarstaðnum á Kirkjuferjuháleigu verður lokað verður lokað 1. Desember nk. Gengið hefur verið frá Samningi milli Sorpstöðvar Suðurlands og Sorpu um móttöku á flokkuðum og óflokkuðum úrgangi í framhaldi af lokun Kirkjuferjuháleigu. Ljóst er að kostnaður vegna sorpmeðhöndlunar mun aukast við þessa breytingu. Það má samt ekki gleyma því að fyrirbyggjandi eru kröfur um aukna flokkun og takmörkun á urðun þannig að núverandi aðstæðum geta ekki staðið óbreyttar. Fyrirsjáanlegur kostnaðarauki og gjaldskrá Sorpu, mun leiða til þess að flokkun mun aukast þar sem flokkaður úrgangur er töluvert ódýrari en óflokkaður í gjaldskrá Sorpu. Annað sem væntanlega kemur til með að breytast er að söfnun og flutningur á ópressuðu sorpi mun minnka og hagkvæmni flutninga þar með aukast.

Urðunarstarfsemi Sorpstöðvar Suðurlands líkur nú í þeirri mynd sem hún hefur verið síðan 1981. Ákveða þarf hvernig skuli staðið að öðrum hlutverkum Sorpstöðvar Suðurlands. Önnur hlutverk eru helst fræðsla, kynningarmál, þróunarverkefni, Förgun ehf, tölfræðisamantekt, hagsmunagæsla sveitafélaganna, vinna við samráðvettvang sveitarfélaganna á SV-horninu og aðkoma að ýmsum nefndum. Undirbúningur að staðsetningu nýs urðunarstaðar er hafinn og jafnframt liggja fyrir fyrstu tillögur að framtíðarskipan úrgangsmála á Suðurlandi. Tilgangur þeirra tillagna er að leita hagkvæmustu leiðar til meðhöndlunar á flokkuðum og óflokkuðum úrgangi.

Mikilvægt er að sveitarfélögin gefi þessu málaflokki tíma núna á breytingartímum og hafi að leiðarljósi lög, reglur, hagkvæmni og umhverfisvernd við val á nýjum lausnum.



Stjórn Sorpstöðvar Suðurlands:
Örn Þórðarson, Ragnheiður Hergeirsdóttir og Ólafur Áki Ragnarsson

3,0 Skýrsla framkvæmdastjóra, fyrirtækið og starfsemi þess.

3,1 Starfsmenn

Fastir starfsmenn fyrirtækisins í fullu starfi eru þrír. Guðmundur Tryggvi Ólafsson er framkvæmdastjóri. Arnar Árnason stjórnar rekstri urðunarsvæðisins eins og hann hefur ger síðastliðin 26 ár. Með honum starfar Kristinn Sigtryggsson vélamaður. Afleysingamaður starfaði á urðunarsvæðinu í sumar.

3,2 Eignaraðilar

Eignaraðilar Sorpstöðvar Suðurlands eru nú samtals 9. Sorpstöð Rangárvallasýslu hefur á bak við sig 3 sveitarfélög þannig að í raun eru 11 sveitarfélög á Suðurlandi sem standa að Sorpstöðinni. Eignarhlutföll, sem miðast við eigið fé Sorpstöðvarinnar um síðustu áramót, eru sýnd í eftirfarandi töflu sem og hlutdeild eignaraðilanna í eigin fé fyrirtækisins:

Árið 2008	Alls íbúar	%	Eignarhlutur
Sveitarfélagið Árborg	7.928	41,4	97.576.469
Hrunamannahreppur	794	4,2	9.772.416
Hveragerði	2.316	12,1	28.504.932
Sveitarfélagið Ölfus	2.002	10,5	24.640.274
Grímsnes- og Grafningshreppur	444	2,3	5.464.676
Skeiða- og Gnúpverjahreppur	516	2,7	6.350.840
Bláskógabyggð	986	5,2	12.135.519
Flóahreppur	592	3,1	7.286.235
Sorpstöð Rangárvallasýslu	3.554	18,6	43.742.024
	<u>19.132</u>	<u>100,0</u>	<u>235.473.385</u>
Bráðabirgðatölur Hagstofu Íslands um íbúafjölda 1. des 2008			
Tölur fengnar 7. maí 2009			
Eigið fé SOS 2008	235.473.385		

3,3 Afkoma

Afkoma fyrirtækisins af reglulegri starfsemi var góð á síðasta ári. Rekstrarafgangur eftir afskriftir og fjármagnsgjöld og fyrir óregluleg gjöld varð 49,3 milljónir króna. Eiginfjárstaða fyrirtækisins er sterk og er eigið fé fyrirtækisins nú 235 milljónir króna. Handbært fé í árslok er um 169 milljónir króna og hækkar um 59 milljónir króna á milli ára, en öll lán eru nú upp greidd. Staða fyrirtækisins er því traust sem er mikilvægt því fyrirsjáanlegt er að nýjar framtíðarlausnir hafa mikinn kostnað í för með sér.

3,4 Gjaldskrá

Gjaldskrá hækkaði 1. maí 2009 um 5% í samræmi við verðlagsþróun samkvæmt ákvörðun stjórnar og heimild síðasta aðalfundar. Samkvæmt samþykktum Sorpstöðvarinnar skal aðalfundur ákvarða endanlega um gjaldskrá og leggur stjórn til að aðalfundur staðfesti meðfylgjandi tillögu að gjaldskrá/umsýslugjaldi frá 1. desember 2009, með heimild til stjórnarinnar að hún geti endurskoðað hana og breytt ef rík ástæða þykir til.

Gjaldskráin er eftirfarandi:

Gildir frá 1. desember 2009

Gjald lagt á blandaðan úrgang í flokki 101	1,4 kr/kg.
Gjald lagt á grófan úrgang í flokki 250	1,4 kr/kg.

Heimild er til að leggja á álag vegna óhefðbundins úrgangs

Allar tölur eru án 24,5 % virðisaukaskatts.



Kristinn og Arnar

3,5 Starfsemi á urðunarsvæðinu

Starfsemin á Kirkjuferjuháleigu hefur á síðasta starfsári verið samkvæmt venju. Urðað hefur verið í rein 9 og lítur út fyrir að hún muni duga út árið 2009. Lögð hefur verið áhersla á að hafa vinnusvæðið sem minnst á hverjum tíma og leitast verið við að ganga endanlega frá þeim svæðum sem komin eru í endanlega hæð.

Í kjölfar jarðskjálfta sumarið 2008 hefur komið nokkuð af byggingarúrgangi sem hefur orðið til við rif á íbúðarhúsum og örðum byggingum. Um er að ræða nokkuð grófan plássfrekan úrgang, en að mestu hefur tekist að ná járni og steypu frá og í aðra farvegi. Aðstaða til losunar seyru er aðskilinn annarri sorplosun.

Eins og undanfarið hafa verið vikulegar magnmælingar á sigvatni og svo efnamælingar teknar að vori og hausti. Trjávöxtur er orðinn nokkuð góður á svæðinu og svo virðist sem gróðursetningin frá 2007 sé að heppnast ágætlega. Svæðið allt var hreinsað mjög rækilega í sumar af því rusli sem hafði fokið síðasta vetur.

Gámifyrirtækin hafa verið að nýta sér þá aðstöðu að geyma tóma gáma á svæðinu sem svo eru notaðir í skiptum fyrir fulla gáma sem fluttir eru frá gámasvæðunum um helgar.

3,6 Sorpmagn.

Á árinu 2008 nam innvegið magn sorps samtals 23.042 tonnum sem er um 3% minnkun frá árinu 2007.

Sveitarfélögin á Suðurlandi skila samtals 13.015 tonnum til urðunar sem er 4,6% minnkun frá fyrra ári, en það er þó ekki heildartala úrgangs frá sveitarfélögum í Árnes- og Rangárvallasýslum þar sem einnig fer fram urðun hjá Sorpstöð Rangárvallasýslu. Tekið var við 8% minna af sláturúrgangi en árið á undan eða samtals 3.061 tonni. Gámifyrirtækin skiluðu 4.399 tonni sem er 5,5% minnkun milli ára.

Aðrir, sem eru einstök fyrirtæki á svæðinu, komu með 1.897 tonn sem er 35% aukning. Tróð er notað sem þekjuefni á urðunarsvæðinu. Flutt voru 5.356 tonn af tróði frá Furu hf. á árinu í þessu skyni.

3,7 Stærð svæðisins

Fjöldi íbúa á svæðinu var 19.132 1. desember 2008. Á www.postur.is kemur fram 20 júlí 2009 að heimilin á svæðinu séu 6.358 (+1,2 %) og fyrirtækin 959 (+ 1,3 %) (heimili og fyrirtæki sem móttaka fjölpóst). Sumarbústaðir eru svo 5.554 samkvæmt upplýsingum frá FMR í júlí 2008.



Troðarinn að störfum

4,0 Ýmis verkefni

4,1 Grænt bókhald.

Sorpstöð Suðurlands hefur frá síðasta aðalfundi skilað Grænu bókhaldi til Umhverfisstofnunar fyrir árið 2008, er það gert í samræmi við ákvæði laga nr. 851/2002. Grænt bókhald er í stuttu máli samantekt á starfsemi fyrirtækisins þar sem fram kemur hversu mikið er tekið við af úrgangi og hver hráefnanotkunin er á sama tíma. Nánar um grænt bókhald í viðauka 2.

4,2 Úrskurðarnefnd skipulags og byggingarmála.

Úrskurðarnefnd skipulags og byggingarmála barst á árinu 2007 kæra vegna ákvörðunar Sveitarfélagsins Ölfuss um breytt deiliskipulag sorpurðunarsvæðis í landi Kirkjuferjuháleigu. Kærendur eru sjö og tengjast jörðunum Grænhól og Auðsholtshjáleigu nágrannajörðum Kirkjuferjuháleigu. Kröfur kærenda eru stöðvun framkvæmda á Kirkjuferjuháleigu og í öðru lagi að fella úr gildi samþykkt skipulagsbyggingar- og umhverfisnefndar á nýju (endurskoðuðu) deiliskipulagi fyrir sorpurðunarsvæði í landi Kirkjuferjuháleigu í Ölfusi. Þann 6. Nóvember 2008 skilaði nefndi af sér úrskurði þar sem samþykkt bæjarstjórnar Sveitarfélagsins Ölfuss frá 21. Desember 2006 um deiliskipulag sorpurðunarsvæðis Sorpstöðvar Suðurlands í landi Kirkjuferjuháleigu, er felld úr gildi.

4,3 Endurnýjun á starfsleyfi -

Starfsleyfi Sorpstöðvar Suðurlands fyrir urðunarstaðinn á Kirkjuferjuháleigu var endurnýjað á árinu og var gefið út nýtt starfsleyfi til 16 ára þann 13. Júlí 2009. Umhverfisráðuneytið tilkynnti með bréfi þann 28. Júlí að borist hefðu stjórnslukærur vegna ákvörðunar Umhverfisstofnunar um útgáfu starfsleyfis til Sorpstöðvar

Suðurlands. SOS hefur skilað ráðuneytinu umsögn um kærurnar. Ekki hefur verið úrskurðað í málinu.

4,4 Flensa

Sorpstöð Suðurlands hefur hafið undirbúning við gerð neyðaráætlunar vegna heimsfaraldurs inflúensu. Áætlunin verður tilbúinn fyrir áramót n.k.

4,5 Rafeindaúrgangur

Þann 1. jan. sl. tóku gildi lög um meðhöndlun raf- og rafeindatækjaúrgangs. Skilakerfi, samtök framleiðenda og innflytjenda raf- og rafeindatækja eiga að sjá um að taka á móti úrganginum frá söfnunarstöðvum sveitarfélaga og koma honum til frekari meðhöndlunar.

Fljótlega eftir gildistöku laganna kom fram eitt skilakerfi, RR-skil, sem í dag þjónustar eingöngu höfuðborgarsvæðið og Suðurnes. Þann 1. september sl. fengu Samskil, annað skilakerfi, starfsleyfi frá Umhverfisstofnun. Engin reynsla er komin á starfsemi þessa nýja skilakerfis.

Skv. lögum um meðhöndlun úrgangs ber skilakerfum framleiðenda að standa straum af kostnaði við meðhöndlun raf- og rafeindatækjaúrgangs frá og með síðustu áramótum óháð staðsetningu á landinu. Lítið hefur orðið vart þessara skilakerfa á Suðurlandi og þarf að flýta innleiðingu þessa förgunarmöguleika sem sparað geta sveitarfélögunum töluverða fjármuni.

4,6 Hagsmunagæsla Sambands íslenskra sveitarfélaga á sviði úrgangsmála.

Samband íslenskra sveitarfélaga hefur leitað til sveitarfélaganna og fyrirtækja sveitarfélaganna um að gera samkomulag um aukna hagsmunagæslu íslenskra sveitarfélaga og fyrirtækja sveitarfélaga á sviði úrgangsmála. Um er að ræða þriggja ára tilraunaverkefni sem felur í sér ráðningu á einum starfsmanni sem mun meðal annars fylgjast með stefnumótun í úrgangsmálum hjá ESB, sinna samskiptum við umhverfisráðuneyti, Úrvinnslusjóð og aðra hagsmunaaðila. Samstarfsaðilar skipa verkefnisstjórn og greiða kostnað vegna verkefnisins. Sorpstöð Suðurlands hefur samþykkt að gerast samstarfsaðili verkefnisins fyrir sveitarfélögin á Suðurlandi og greiða hlut aðildarsveitarfélaganna. Sveitarfélög komu sér á árinu 2007 saman um að stofna til sérstaks verkefnis um hagsmunagæslu í úrgangsmálum, til að styrka stöðu sína í þessu mikilvæga verkefni almannaþjónustu. Um er að ræða tilraunaverkefni sem áætlað er að standi í þrjú ár. Verkefnið hófst um sl. áramót og stendur til 31. desember 2010. Aðilar að verkefninu eru Samband íslenskra sveitarfélaga og sveitarfélög og fyrirtæki í eigu sveitarfélaga. Verkefninu er ætlað að sjá um eftirfarandi:

- Vera leiðandi í undirbúningi stefnumótunar sambandsins í úrgangsmálum
- Vera stjórn og starfsmönnum sambandsins til ráðgjafar um úrgangsmálefni
- Vekja athygli á þróun og breytingum í úrgangsmálum, innanlands og erlendis, sem verkefnisstjórn telur þörf á að sambandið vinni að eða miðli upplýsingum um
- Vekja athygli á málum í rekstri og starfsemi fyrirtækja sveitarfélaga á sviði úrgangsmála sem verkefnisstjórn telur að þarfnist úrlausnar á vettvangi sambandsins

- Vera til ráðgjafar við undirbúning viðburða sambandsins á sviði úrgangsmála, svo sem ráðstefna og námskeiða

Framkvæmdarstjóri SOS hefur verið skipaður í verkefnisstjórn vegna hagsmunagæslu í úrgangsmálum.

4,7 Heimasíðan www.sorpstodsudurlands.is og www.blatunna.is

Ný heimasíða var tekin í notkun í sumar. Á heimasíðunni er sem fyrr að finna upplýsingar um starfsemina, fundargerðir og ýmsan fróðleik á sviði tölfræði og umhverfismála.

4,8 Færanleg brennsla

Framkvæmdastjóri SOS var tilnefndur sem fulltrúi Sambands íslenskra sveitarfélaga í samráðshóp um færanlega brennslu. Hlutverk samráðshópsins var að undirbúa kaup á færanlegri brennslustöð. Búnaðinum er ætlað að vera viðbragðstæki til að eyða aðallega sýktum dýraúrgangi og sýktum úrgangi. Samráðhópurinn samanstendur af fulltrúa frá UST, Sóttvarnarlækni og MAST. Fljótlega eftir að vinna hófst bættist fulltrúi frá slökkviliði höfuðborgarsvæðisins við en hugmyndin er að slökkviliðið annist umsjón og rekstur brennslugámsins. Fyrir liggja tillögur um val á brennslugám með fyrirvara um að fulltrúar samráðshópsins skoði búnaðinn og sjái hann í þeirri notkun sem honum er ætlað. Sóttvarnarlækni hefur verið tilkynnt um niðurstöðuna. Þrátt fyrir ítrekaðar tilraunir hefur ekki tekist að ljúka við tillögur um val á færanlegum brennslubúnaði. Í bréfi frá sóttvarnarlækni 20. Nóvember 2008 frestar Sóttvarnarlæknir fyrirhuguðum kaupum á færanlegum brennslugámi um sinn.

4,9 Eftirlit UST

Reglubundið eftirlit Umhverfisstofnunar fór fram tvisvar á árinu. Farið var yfir hefðbundin atriði eins og magntölur, niðurstöður mengunarmælinga, tekin ný sigvatnssýni og farið yfir umgengni ásvæðinu. Svæðið var snyrtilegt eins og kemur fram í eftirlitsskýrslunni.



4,10 Mælingar á sigvatni

Vikulegar mælingar fara fram á magni sigvatns sem fer frá urðunarsvæðinu á Kirkjuferjuháleigu. Einnig er tvisvar á ári tekin sigvatnssýni til efnagreininga, hefur sú sýnataka yfirleitt farið fram á sama tíma og eftirlit UST.

5,0 Viðaukar

Viðauki 1; Sorpmagn til urðunar 2008

Viðauki 2; Grænt bókhald 2008.

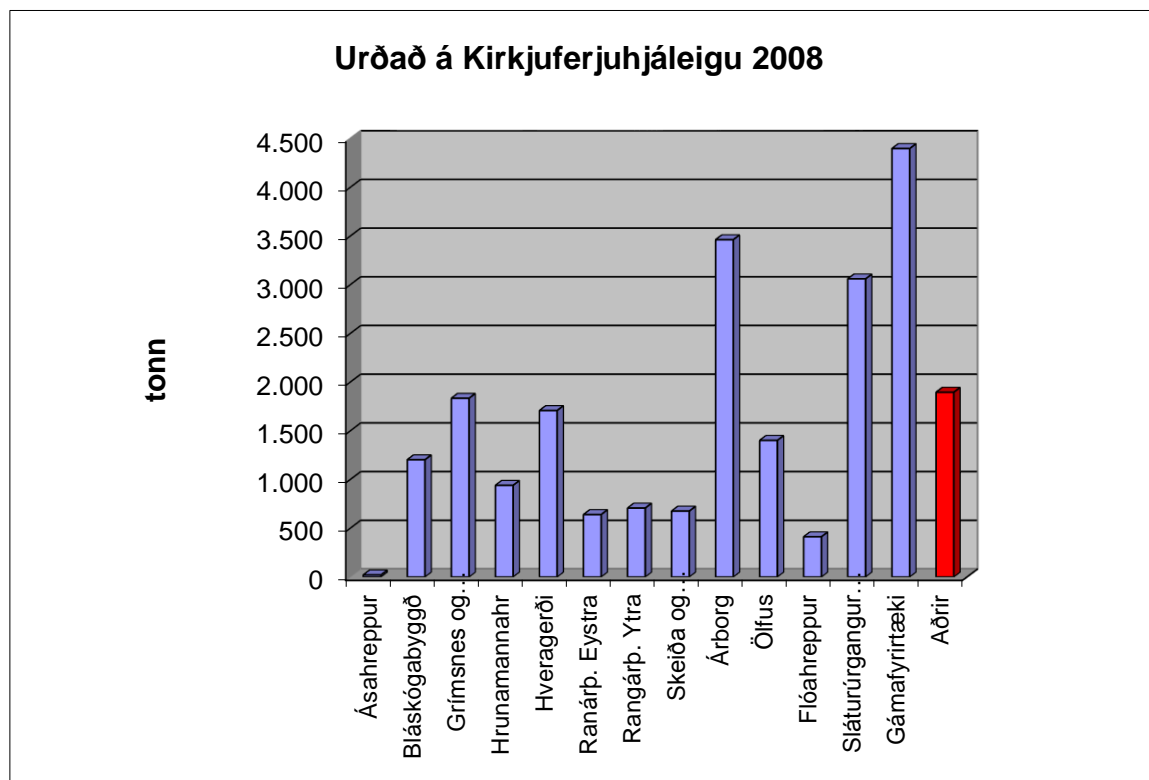
Viðauki 3; Söfnun á dagblöðum 2008.

Viðauki 5; Dreifing á mótteknum förmum yfir árið.

Sorpstöð Suðurlands	Íbúar 1.12.2008	Kirkjuferj Tonn	Strönd Tonn	Samtals Tonn
Ásahreppur	182	21		21
Bláskógabyggð	986	1.204		1.204
Grímsnes og Grafnings	444	1.835		1.835
Hrunamannahr	794	941		941
Hveragerði	2.316	1.709		1.709
Ranárb. Eystra	1.762	641		641
Rangárb. Ytra	1.610	708		708
Skeiða og Gnúpverjahr	516	677		677
Árborg	7.928	3.463		3.463
Ölfus	2.002	1.403		1.403
Flóahreppur	592	413		413
Sláturúrgangur, þar með talið kjötmjöl		3.061		3.061
Gámafyrirtæki		4.399		4.399
Aðrir		1.897		1.897
Samtals	19.132	22.372	0	22.372

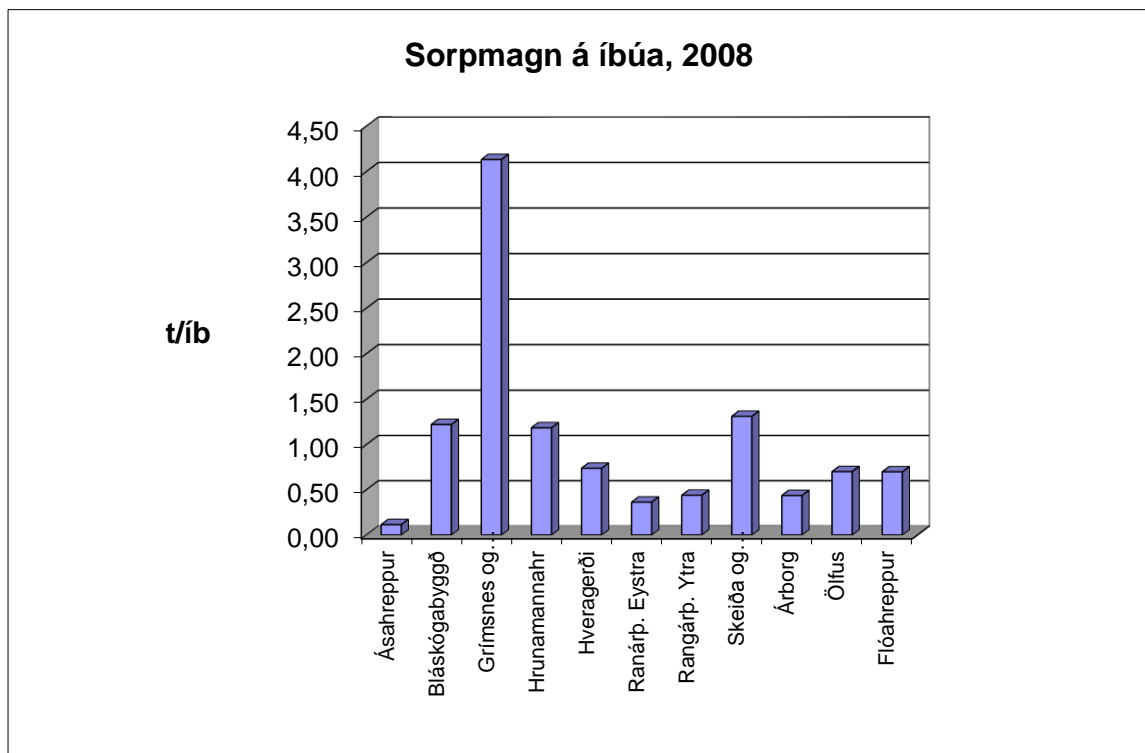
Íbúar 1.des. 200 samtals 19.132

Ath ekki fleiri úrgangsflokkar s.s. járn, dekk og spilliefni hafðir með þar sem upplýsingar um magn hefur ekki fengist frá viðkomandi aðilum




Sorpstöð Suðurlands	Íbúar	Kirkjuferj	Strönd	Samtals
	1.12.2008	Tonn	Tonn	tonn/íbúa
Ásahreppur	182	21		0,12
Bláskógabyggð	986	1.204		1,22
Grímsnes og Grafnings	444	1.835		4,13
Hrunamannahr	794	941		1,19
Hveragerði	2.316	1.709		0,74
Ranárp. Eystra	1.762	641		0,36
Rangárp. Ytra	1.610	708		0,44
Skeiða og Gnúpverjahr	516	677		1,31
Árborg	7.928	3.463		0,44
Ölfus	2.002	1.403		0,70
Flóahreppur	592	413		0,70
Samtals	19.132	13.015	0	0,68

(1) Urðaður blandaður úrgangur, athugið magntölur frá Sorpstöð Rang vegna Strönd ekki innifaldar Íbúar 1.des. 2008
Ath sumarhúsabyggð hefur áhrif þar sem sumarhúsaeygendur eru ekki skráðir íbúar.



Viðauki 2; Grænt bókhald.

<h1>Grænt bókhald</h1>					
<h2>1. janúar til 31. desember 2008</h2>					
					
Skrifstofa	Magn 2005	Magn 2006	Magn 2007	Magn 2008	Umhverfisáhrif/innvegið tonn af sorpi
Rafmagn	5.070	6.770	2.273	2.518	kwh 7,1 % hluti af SASS
Vatn kalt *	-				Ekki mælt
Vatn heitt	394	314	113	109	m3 7,1 % hluti af SASS
Pappír	16	16	16	44	kg 5 % hluti af SASS
Ökutæki					
Disel Skoda JZ 007	-		1.170	1.152	lítrar
Urðunarsvæði Kirkjuferjuháleigu					
Rafmagn	4.051	9.747	11.202	6.953	kwh
Rafmagn w/ ljósastaura	829	746	802	822	kwh
Vatn kalt *					
Vatn heitt	4.246	3.251	2.690	2.121	m3 OR áætluð ársnotkun mv árstíðarstuðul.
Ökutæki					
Disel Nissan BH 233	223	573	411	543	lítrar
Eknir km				4.453	km
Disel Suzuki Swift TV 650	162	1.028	1.091	730	lítrar
Eknir km				13.316	km
Fjór hjól			20	35	
Troðari					
Disel	29.844	32.120	30.402	29.014	lítrar
Smuróla	vantar	160	542	368	lítrar
tímar				1.303	klst
Samtals skrifstofa og urðunarsvæði					
Rafmagn	9.950	17.263	13.475	10.293	kwh 0,46 kwh/tonn
Vatn kalt *				-	Ekki mælt
Vatn heitt	4.640	3.565	2.803	2.230	m3 0,10 m3/tonn
Bensín			20	35	lítrar 0,00 lítrar/tonn
Diselolía	30.067	32.693	33.074	31.439	lítrar 1,41 lítrar/tonn
Smuróla	vantar	160	542	368	lítrar 0,02 lítrar/tonn
Móttekið sorp til urðunar					
Sveitarfélag	#####	14.517.149	13.647.189	13.020.778	kg
Sláturhús	2.798.240	1.938.260	3.329.415	3.049.795	kg
Gámafyrirtæki	3.265.200	3.127.825	4.656.335	4.406.940	kg
Aðrir	903.560	1.257.700	1.408.995	1.894.300	kg
Samtals sorp	#####	20.840.934	23.041.934	22.371.813	kg
Þekjufni					
Troð frá Furu hf	4.453.820	4.816.380	5.798.290	5.356.150	kg 0,24 tonn/tonn
Grús	5.695.000	6.080.000	4.557.600	403.600	kg 0,02 tonn/tonn
Samtals þekjufni	#####	10.896.380	10.355.890	5.759.750	kg 0,26 tonn/tonn
* Ekki mælir					



Viðauki 3; Söfnun á pappír til endurvinnslu 2007

Pappír 2008			
	Fjöldi íbúa	kg	kg/íbúa
Hveragerði	2.316	9.950	4
Árborg	7.928	227.518	29
Ölfus	2.002	27.912	14
Bláskógabyggð	986	21.813	22
Rangárþing ytra	1.610	25.541	16
Rangárþing eystra	1.762	19.155	11
Grímsnes og Grafningsshr	444	10.596	24
Hrunamannahreppur	794	8.300	10
Skeiða og Gnúp	516		0
	18.358	350.785	19
Ath vantar Ásahr, Flóahr og Grænu tunnurnar			
Samtals	0		
Meðaltal á stafssvæði SOS		19,1 kg/íbúa	

Viðauki 5; Dreifing á mótteknum förmum inn á Kirkjuferjuháleigu.

