

Efnisyfirlit

1,0 Inngangur	1
2,0 Skýrsla stjórnar	1
2,1 Viðræður um nýtingu Kirkjuferjuháleigu	1
2,2 Nýr urðunarstaður	2
2,3 Stefnumótun Sorpstöðvar Suðurlands bs	2
2,4 Svæðisáætlun	3
2,5 Verkefnisstjórn um framkvæmd svæðisáætlunar	4
2,6 Samningur Sorpstöðvar Suðurlands og SORPU	4
2,7 Umhleðslustöð	5
2,8 Blá tunna, söfnun pappírs og pappa	5
2,9 Önnur flokkunarverkefni	6
2,11 Orkugerðin ehf.	7
2,12 Metanverkefni	8
2,13 Lokaorð	8
3,0 Skýrsla framkvæmdastjóra, fyrirtækið og starfsemi þess.	10
3,1 Starfsmenn	10
3,2 Eignaraðilar	10
3,3 Afkoma	10
3,4 Gjaldskrá	11
3,7 Starfsleyfi	12
3,8 Eftirlit UST	12
4,0 Ýmis verkefni	13
4,1 Grænt bókhald og Útstreymisbókhald.	13
4,4 Viðbragðsáætlun um órofinn rekstur á neyðartímum	13
4,5 Rafeindaúrgangur	14
4,6 Hagsmunagæsla Sambands íslenskra sveitarfélaga á sviði úrgangsmála	14
4,7 Heimasiðan www.sorpstodsudurlands.is og www.blatunna.is	15
4,8 Færanleg brennsla	15
4,9 Mælingar á sigvatni	15
4,10 Flokkun málna úr heimilissorpi	15
4,11 Bylgjupappan í bláu tunnunna	16
5,0 Viðaukar	16



Hráefni til endurvinnslu

1,0 Inngangur

Í þessari ársskýrslu Sorpstöðvar Suðurlands (SOS) sem samanstendur af skýrslu stjórnar og skýrslu framkvæmdastjóra fyrir starfsárið 2010 - 2011 er fjallað um störf stjórnarinnar á milli aðalfunda 13. september 2010 og 28 október 2011, grein gerð fyrir starfsemi fyrirtækisins á síðasta ári og einnig fjallað um ýmis þau verkefni sem fyrirtækið hefur látið til sín taka eða verið þátttakandi í með öðrum aðilum. Allar tölfraedi- og fjárhagsupplýsingar miðast við almanaksárið 2010.

2,0 Skýrsla stjórnar

Í stjórn á tímabilinu voru:

Aðalmenn: Gunnar Egilsson formaður, Gunnar Þorgeirsson, varaformaður Ari Thorarensen, Aldís Hafsteinsdóttir og Guðmundur Ingi Gunnlaugsson.

Varamenn: Sveinn Steinarsson, Gunnsteinn Ómarsson, Eyþór Arnalds, Sandra Dís Hafþórsdóttir, Margrét Sigurðardóttir.

Skoðunarmenn: Guðmundur Þór Guðjónsson og Drífa Kristjánsdóttir.

Frá aðalfundi hefur stjórnin haldið 13 (nr. 194-206) formlega fundi auk þriggja stefnumótunarfunda, eins upplýsingarfunds fyrir aðildarsveitarfélögin og annarra funda sem haldnir hafa verið um þau mál sem hafa verið á döfinni. Hér verður gerð grein fyrir þeim málum sem stjórn hefur tekið fyrir.

2,1 Viðræður um nýtingu Kirkjuferjuháleigu.

Eftir að ný stjórn tók til starfa hófst undirbúningur að viðræðum við Sveitarfélagið Ölfus um mögulega nýtingu á landi SOS á Kirkjuferjuháleigu. Mikil vinna var lögð í að vinna tillögur að hvernig skapa mætti nýja aðstöðu fyrir meðhöndlun hráefna, endurvinnslu, orkuvinnslu, uppsetningu fræðsluvers á sviði umhverfismála með áherslu á flokkun og meðhöndlun úrgangs. Haft var að leiðarljósi hvernig skapa mæti aðstöðu sem tryggði sveitarfélögun hagkvæma meðhöndlun endurvinnanlegra efna og úrgangs ásamt því að aðstaðan gerði sveitarfélögunum á Suðurlandi kleift að ná árangri umfram sett markmið í flokkun endurvinnslu og nýtingu efna sem annars fara forgörðum. Tillögurnar með greinargerð má finna í viðauka 3.

Sveitarfélaginu voru kynnar hugmyndirnar og síðan voru mótaðar tillögur sendar bæjarstjórn fyrir jólin til kynningar. Á 169 fundi bæjarstjórnar sem haldinn var 30 desember 2010 var eftirfarandi bókað:

"Bæjarstjórn Ölfuss hafnar þeim hugmyndum stjórnar Sorpstöðvar Suðurlands að hefja aftur urðun sorps í landi Kirkjuferju og vísar í fyrri samþykktir bæjarstjórnar. Bæjarstjórn er hins vegar tilbúin að vinna með Sorpstöð Suðurlands að því að finna nýjan urðunar- og flokkunarstað fyrir sorp í sveitarfélaginu þar sem unnið yrði samkvæmt hugmyndum sem kynntar hafa verið fyrir sveitarfélaginu að flokkun, endurvinnslu, moltun og urðun"

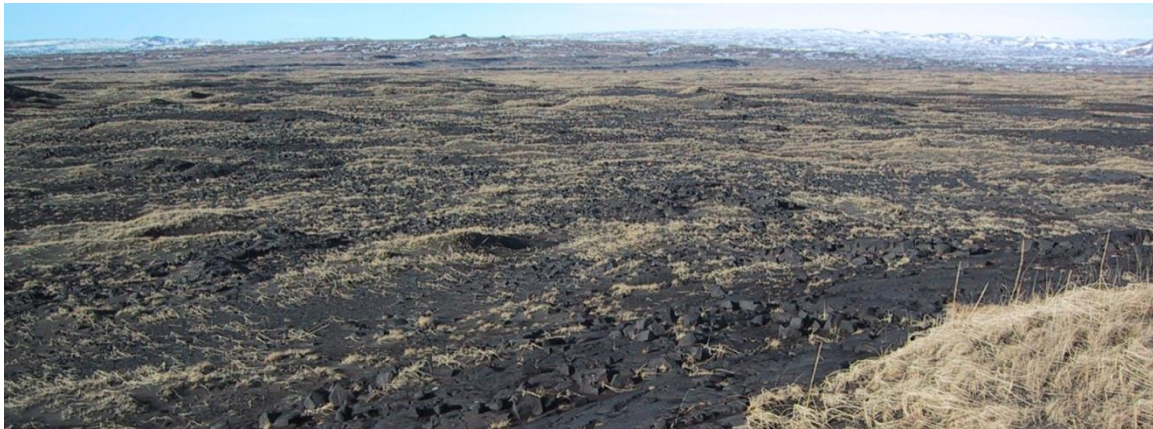
Afgreiðsla bæjarstjórnar Ölfus var stjórn SOS mikil vonbrigði þar sem hugmyndir um metnaðarfulla uppbyggingu athafnasvæðis fyrir endurvinnslu og meðhöndlun úrgangs hefðu getað leitt til lækkaðar útgjalda almennings og atvinnulífs á Suðurlandi.

2,2 Nýr urðunarstaður

Haldið var áfram með leit og undirbúning að nýjum urðunarstað fyrir Suðurland. Tíu jarðir og staðir hafa verið teknir til frekari skoðunar og metið hvort þeir uppfylltu grunnskilyrði sem gilda um urðunarstaði. Jafnframt voru staðirnir bornir saman í tveim mismunandi matskerfum.

Haft var samband við landeigendur og þau sveitarfélög þar sem líklegustu staðirnir eru staðsettir.

Í flestum tilfellum þarf að breyta aðalskipulagi og gera tilheyrandi deiliskipulag. Fram eru komnar kostnaðaráætlanir og rauntölur meðal annars frá nýstofnuðum urðunarstöðum. Ljóst er að stofnun urðunarstaða samkvæmt núgildandi reglum er kostnaðarsamt en sem dæmi þá var stofnkostnaður urðunarstaðarins Stekkjavíkur um 360 milljónir króna. Matsferli og skipulagsvinna tekur 2-3 ár og töluverð óvissa ríkir á undirbúningstíma um hvort framkvæmdin kemst í gegnum umhverfismat. Aðrir óvissuþættir eru skipulagsbreytingar og þær mögulegu kæruleiðir sem nærumhverfið hefur í málum sem þessum.



Nessandur, þar gerir Sveitarfélagi Ölfus ráð fyrir 15 ha. sorpförgunarsvæði í tillögu að breyttu aðalskipulagi 2010-2022

2,3 Stefnumótun Sorpstöðvar Suðurlands bs.

Eftir að hugmyndum SOS um uppbyggingu athafnasvæðis á Kirkjuferjuhjáleigu hafði verið hafnað af Sveitarfélaginu Ölfus var lögð vinna í stefnumótun. Stjórn hélt 3 stefnumótunarfundi og að auki fóru formaður og framkvæmdastjóri á fund ýmissa aðila. Töluvert af upplýsingum þarf að taka saman og kynna við undirbúning stefnumótunar. Má þar nefna lög, reglugerðir, landsáætlun, svæðisáætlun og svo ýmsar tæknilegar lausnir sem eru í notkun við meðhöndlun á úrgangi og endurvinnanlegum efnum.

Helstu valkostir sem stjórn SOS telur vera í stöðunni eru:

1. Að vinna áfram af krafti með að ná árangri í flokkun og endurvinnslu á þeim hráefnum sem tæk eru til endurnotkunar eða endurnýtingar.
2. Styðja við verkefni og leiðir sem draga úr úrgangsmýndun.
3. Auka fræðslu á sviði úrgangsmeðhöndlunar.
4. Hefja viðræður við SORPU bs. um samstarf, samruna eða samning um þau verkefni sem sveitarfélögunum er ætlað að framkvæma á sviði úrgangsstjórnunar.
5. Hefja viðræður við Sorpstöð Rangárvallasýslu um aukna nýtingu á athafnasvæðinu á Strönd.

6. Vinna að endurskoðun svæðisáætlunar um meðhöndlun úrgangs.
7. Aðrir möguleikar.

2,4 Svæðisáætlun

Verkefnisstjórn um svæðisáætlun skilaði af sér endurskoðaðri svæðisáætlun um meðhöndlun úrgangs árið 2009. Í verkefnisstjórn áttu sæti fulltrúar Sorpstöðvar Suðurlands, SORPU, Sorpeyðingarstöðvar Suðurnesja og Sorpurðunar Vesturlands.

Megin verkefni verkefnisstjórnar var endurskoðun á áætlun um meðhöndlun úrgangs fram til ársins 2020. Um er að ræða áætlun fyrir 34 sveitarfélög með alls um 251 þúsund íbúa og samtals falla til um 400 þúsund tonn af sorpi árlega á svæðinu.

Áætlunin sýnir núverandi stöðu úrgangsmála á svæðinu, spá um mögulega þróun til ársins 2020 og áætlun um þær aðgerðir sem ráðist verður í til að búa sveitarfélögin undir að mæta þeim kröfum sem settar eru um meðhöndlun úrgangs.

Sú staðreynd, að ofangreind fyrirtæki og þau sveitarfélög, sem að þeim standa, hafa tekið ákvörðun um að vinna eina sameiginlega svæðisáætlun, er staðfesting á hraðfara þróun alls svæðisins í átt til eins sameignlegs atvinnu- og búsetusvæðis þar sem skil og mörk á milli aðila sem áður áttu sér eðlilegar forsendur, geta í dag hindrað eðlilega þróun og val á þeim leiðum sem tryggja íbúum og fyrirtækjum bestu og hagkvæmstu þjónustu.

Auknar kröfur um meðhöndlun úrgangs, einkanlega krafan um umtalsverða minnkun á urðun lífræns úrgangs á komandi árum, kalla enn frekar á að menn snúi bökum saman og leiti bestu lausna, þ.m.t. þeirra sem falist geta í öflugum samstarfi og hagkvæmni stærðarinnar. Sú niðurstaða, sem hér er sett fram er fyrsta endurskoðaða útgáfa svæðisáætlunarinnar. Hún skiptist í fjóra meginþætti:

1. Lýsing á núverandi stöðu og þróun síðustu ára.
2. Spá um þróun til ársins 2020.
3. Lýsing á þeim leiðum sem fyrirhugað er að ráðist verði í til meðhöndlunar úrgangs.
4. Umhverfismat áætlunarinnar.

Endurskoðuð svæðisáætlun var send aðildarsveitarfélögum síðast liðið vor til staðfestingar og hafa öll sveitarfélögin nú staðfest áætlunina.

Svæðisáætlun byggir á Landsáætlun sem gefin var út 2004. Landsáætlun hefur beðið endurskoðunar í nokkur ár. Umhverfissráðuneytið sendi í haust bréf þar sem SOS er boðið að koma skoðunum varðandi endurskoðaða Landsáætlun á framfæri.

Undirbúningur að endurskoðun svæðisáætlunar stendur yfir og hefur Verkfræðistofunni Mannviti verið falið að taka saman ýmis gögn sem lögð verða til grundvallar endurskoðuninni. Endurskoðun á þessum tímapunkti er tilkomin vegna þess að mikilvægar forsendur hafa breytst, helst má þar nefna breytingar á úrgangsmagni og þrengri fjárhag sveitarfélaganna.

Svæðisáætlun um meðhöndlun úrgangs er að finna inn á www.samlausn.is og heimasíðu SOS.

2,5 Verkefnisstjórn um framkvæmd svæðisáætlunar.

Svæðisáætlun 2009 til 2020 hefur verið staðfest og til þess að framfylgja þeirri áætlun hefur verið stofnað til formlegs samstafsvertvangs sömu aðila og staðið hafa að svæðisáætluninni. Um er að ræða Sorpu bs, Sorpurðun Vesturlands, Sorpeyðingarstöð Suðurnesja og Sorpstöð Suðurlands bs. helstu verkefni eru:

1. Endurskoðun og eftirfylgni svæðisáætlunar.
2. Gera tillögur til stjórna samningsaðila um samræmdar aðgerðir á starfssvæðunum sem ná til allra þátta úrgangsmála og geta leitt til gagnkvæms ávinnings.
3. Vera stjórnnum samningsaðila til ráðgjafar um málefni sem þær óska sérstaklega að um verði fjallað.
4. Boða til sameiginlegs fundar stjórna samningsaðila reglulega.

Helstu mál á borði verkefnisstjórnarinnar síðast liðin vetur hafa verið:

- a. Reglur um flokkun, meðhöndlun, förgun og endurvinnslu sláturúrgangs, nánar í lið 2,6.
- b. Flokkunarstefna sveitarfélaganna. Töluverð vinna var lögð í að reikna og kanna hvaða flokkunarleiðir kæmu helst til greina fyrir heimilin. Nefnd á vegum SSH skilaði af sér tillögum til sveitarfélaganna á höfuðborgarsvæðinu um hvaða leið væri talin vænlegust, sú tillaga verður væntanlega kynnt á næsta samráðsnefndarfundi sem áformaður er 11. október.
- c. Undirbúningur fyrir gas og jarðgerðarstöð hefur verið hafinn.
- d. Undirbúningur fyrir brennivinnslu hefur verið settur í gang.

Oddný Sturludóttir formaður stjórnar SORPU hefur verið formaður verkefnisstjórnarinnar s.l. ár. Haldnir hafa verið fundir um það bil mánaðarlega yfir veturinn. Gunnar Egilsson formaður SOS er fulltrúi SOS í nefndinni og Gunnar Þorgeirsson var kosinn til vara. Framkvæmdarstjórar byggðasamlaganna sitja einnig fundi verkefnisstjórnarinnar.

2,6 Samningur Sorpstöðvar Suðurlands og SORPU

Sveitarfélögin hafa mikilvægum skyldum að gegna á sviði úrgangsstjórnunar. Helst skal nefna að sveitarfélögunum ber að tryggja að farvegur sé fyrir það sorp sem til fellur innan sveitarfélagamarka á hverjum tíma. Með þetta að leiðarljósi var gengið frá samkomulagi við SORPU um móttöku á sorpi og flokkuðum efnunum til endurvinnslu. Til að tryggja að öll sveitarfélög gætu haft að gang að eyðingu blandaðs úrgangs var gerður viðauki við samkomulagið þar sem samningar nokkurra sveitarfélaga samræmdust ekki skilyrðum upphaflega samkomulagsins. Var þetta meðal annars niðurstaða undirbúningsfundar fyrir framhaldsaðalafund sem haldinn var í Þorlákshöfn 6. nóvember 2009.

Íslenska gámafélagið lagði inn kvörtun til Samkeppniseftirlitsins vegna samkomulagsins, Samkeppniseftirlitið hefur ekki komist að niðurstöðu vegna kvörtunarinnar. Íslenska gámafélagið lagði fram stjórnýslukæru til Samgönguráðuneytisins vegna samkomulagsins, þann 2. mars úrskurðaði ráðuneytið í málinu. Úrskurðarorðin eru :

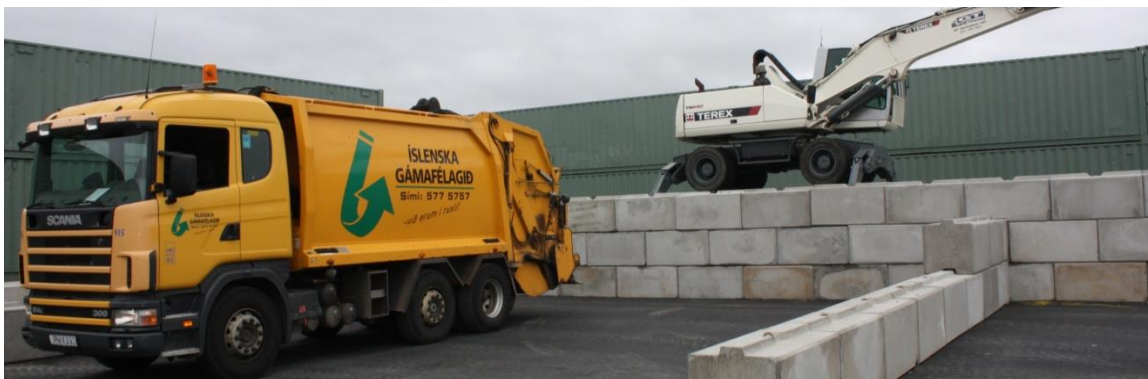
„Hafnað er kröfu Íslenska gámafélagsins um að b-liður 2.gr samkomulags Sorpstöðvar Suðurlands bs og SORPU bs. frá 22. maí 2009 sé ólögmatúr“.

Samningur SOS og SORPU rennur úr gildi 31.12. 2012. Ljóst er að tíminn styttist sem við höfum til að tryggja traustan farveg fyrir þann úrgang og endurvinnanleg efni sem falla til á þessu svæði. Mikilvægt er að aðildarsveitarfélögin fylgist vel með framvindu mála og komi strax fram með skóðanir sínar og óskir nú þegar viðræður hefjast um framtíðarfyrirkomulag.

2,7 Umhleðslustöð

Í tillögum framhaldsaðalfundar sem samþykktar voru 20. nóvember 2009 var Sorpstöðinni falið að vinna að undirbúningi að uppsetningu umhleðsluastöðu í þeim tilgangi að draga úr kostnaði og neikvæðum umhverfisáhrifum vegna flutninga með sorp og endurvinnanleg efni. Á aukaáðalfundi 22. mars 2010 var SOS falið að byggja og reka umhleðslustöð á Gámasvæði Árborgar.

Samstaða náðist ekki meðal aðildarsveitarfélaganna um notkun á stöðinni og jafnframt skapaðist ákveðin óánægja með þessa sorpmeðhöndlun í Sveitarfélaginu Árborg. Þar sem sorpmagn minnkaði milli ára um meira en helming var ljóst að umhleðslustöðin naut ekki þeirrar stærðarhagkvæmni sem lagt var upp með. Ákveðið var að hætta rekstri stöðvarinnar frá 1. júní 2011, hún hafði þá verið starfrækt í rétt 1 ár.



Fyrsti farmurinn

2,8 Blá tunna, söfnun pappírs og pappa.

Eftir að fallið var frá hugmyndum um sameiginlegt útboð á blárrí tunnu lagði stjórn SOS til við sveitarfélögin að þau hvert fyrir sig semji um þessa þjónustu við þjónustuaðila en útlit, kynning og innihald verkefnisins verði staðlað. Mikilvægt er að taka það fram að efnin sem flokkast verði skilað inn í farvegi Sorpu þar sem það er ein af grunnforsendum samkomulags SOS og Sorpu.

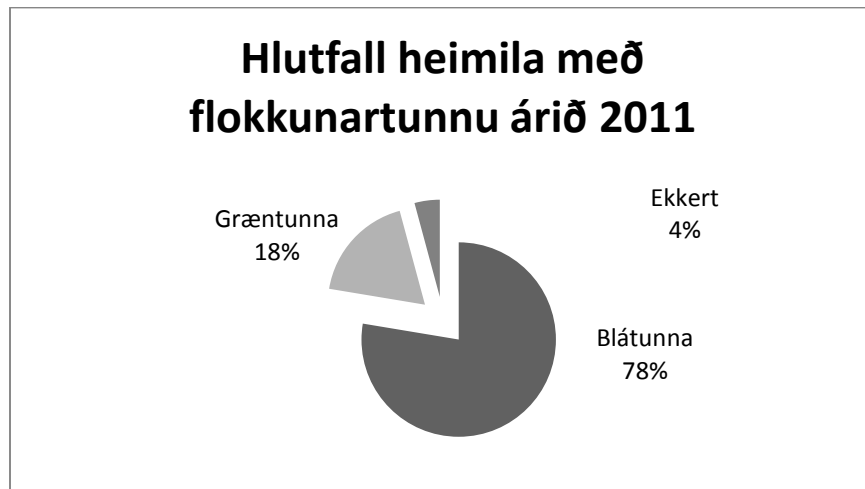
Sveitarfélagið Ölfus hefur frá maí 2009 boðið heimilum og stofnunum bláa tunnu undir pappírsúrgang og hafa viðtökur verið góðar.

Bláskógabyggð, Grímsnes- og Grafningshreppur tóku upp nýtt sorphirðu og flokkunarkerfi 1. október 2009 og helstu breytingar þar eru að sveitarfélögin verða tunnuvædd með tveim tunnum á hvert heimili og fyrirtæki, þar sem önnur tunnan verður fyrir sorp en hin verður blátunna undir flokkaðan pappír. Gámasvæðum verður fækkað og þau þrjú sem verða opin verða mönnuð með skilgreindan opnunartíma. Sveitarfélagið Árborg hefur tekið upp blátunnu við hvert heimili í sveitarfélaginu.

Rangárþing ytra, Rangárþing eystra og Ásahreppur munu ljúka tunnuvæðingu og taka upp blátunnu í desember 2011. Í lok árs verður komin blátunna við u.þ.b. 78 % heimila á starfssvæði SOS og einnig hefur meirihluti sumarbústaða aðgengi að sömu flokkun.

2,9 Önnur flokkunarverkefni

Flóahreppur, Skeiða- og Gnúpverjahreppur og Hveragerði hafa tekið upp þriggja tunnu flokkunarkerfi. Um er að ræða lausn sem byggir á þremur tönnum þar sem þjónustuaðilinn annast meðhöndlun lífræns úrgangs sem sett eru í brúna tunnu og flokkaðra efna sem flokkuð eru í græna tunnu. Blandaða úrganginum er svo skilað til Sorpu í Gufunes. Það eru því 18 % heimila með þriggja tunnu kerfið en eitt sveitarfélag (4%) hefur ekki tekið upp fjöltunnukerfi



2,10 Tillögur að reglum um meðferð sláturúrgangs

Í samkomulagi SOS og SORPU er kveðið á um að hefja undirbúning að uppsetningu varanlegra leiða til meðhöndlunar á öllum sláturúrgangi og dýraleifum. Meirihluti sláturúrgangs sem fellur til á Suðurlandi er endurunnin hjá Orkugerðinni ehf. og hjá Fóðurstöð Suðurlands. Sláturúrgangur sem ekki uppfyllir móttökuskilyrði Orkugerðarinnar ehf. þarf að farga með öðrum aðferðum. SORPA hefur tekið við dýrahraejum og þeim förmum sem ekki eru unnin hjá Orkugerðinni. SORPA mun ekki taka við áhættuvef frá sauðfjárslátrun og úrgangi sem fellur til við riðuniðurskurð. SOS hefur leitað samstarfs við Sorpeyðingarstöð Suðurnesja um þann úrgang.

Samráðsnefnd sorpsamlaganna á suðvesturlandi hefur samið drög að reglum um meðferð og förgun sláturúrgangs og hafa þau drög verið kynnt hagsmunaaðilum og samþykktar af hlutaðeigandi sorpsamlögum



KALKA Sorpbrennslustöð, þar er meðal annars brenndur áhættuvefur.

2,11 Orkugerðin ehf.

Sorpstöð Suðurlands á 34,1% hlut í kjötmjölsverksmiðju Orkugerðarinnar á móti sláturleyfishöfum á Suðurlandi. Rekstur verksmiðjunnar hefur verið í uppbyggingu og lagðir hafa verið töluverðir fjármunir í uppfærslu og endurnýjun á búnaði í verksmiðjunni. Bætt hefur verið við skilvindu fyrir fituhreinsun, sem gerir rekstur verksmiðjunnar stöðugri og bætir gæði fitu sem seld er til lífdísselframleiðslu. Í lok sumars var sett upp kögglunarbúnaður, en ýmsir áburðarkaupendur, til dæmis Landgræðsla ríkisins hafa sett það sem kröfu fyrir kaupum á þessum áburði að áburðurinn sé á köggluðu formi. Nú þegar möguleikar til urðunar á sláturúrgangi á Suðurlandi eru frekar takmarkaðir er mikilvægt að tryggur farvegur sé fyrir sláturúrgang til framtíðar litið. Stór ógn við rekstur verksmiðjunnar er það hverfula laga og reglugerða umhverfi sem þessi starfsemi býr við. Ómæld vinna hefur farið í samskipti við MAST, sem dæmi þá tók rekstarleyfisveiting fleiri ár. Síðast liðið vor barst bréf frá stofnuninni þar sem útflutningur kjötmjöls var bannaður með tilheyrandi vandræðum við að finna nýja markaði.

Markaðsmöguleikar afurða verksmiðjunnar hafa tekið breytingum. Mjölið sem áður var að mestu selt til Asíu er nú selt í hin ýmsu áburðarverkefni. Helst ber að nefna árangursríkt samstarf við Hekluskóga, Gróður fyrir fólk í landnámi Ingólfs hafa alltaf verið dyggir kaupendur, nú síðast hafa golfvellir og íþróttavellir verið að kaupa mjöl og köggla í auknu mæli. Fitán er notuð sem eldsneyti í verksmiðjunni og einnig er fitán seld í lífdísselframleiðslu.

Mynd af Áburðarmjöli



2,12 Metanverkefni.

Gert var samkomulag við Metan hf. um tilraunaboranir, mælingar og úrvinnslu gagna en tilgangur verkefnisins er að athuga möguleikann á söfnun Metans á Kirkjuferjuháleigu. Eftir 16 júlí 2009 er urðunarstöðum sem taka við blönduðum úrgangi skylt að safna og eyða metangasi. Í september 2009 skilaði Verkfræðistofan Mannvit greinargerð um söfnun og nýtingu hauggass á Kirkjuferjuháleigu. Boraðar voru tvær rannsóknarholur og þær mældar og álagsprófaðar. Unnar hafa verið áætlanir um möguleika gashreinsunar og afgreiðslu á gasi til notkunar í samgöngum. Fyrstu niðurstöður benda til að kostnaður við gassöfnun, hreinsun, dreifingu og sölu verði hærri en verð á þeim orkugjöfum sem notaðir eru í samgöngum í dag.

2,13 Lokaorð

Úrgangsmeðhöndlun á Suðurlandi er á tímamótum, urðunarstaðnum á Kirkjuferjuháleigu var lokað 1. desember 2009. Til þess að uppfylla þá skildu sveitarfélaganna að taka við óflokkuðu og flokkuðu sorpi var gengið frá samningi við SORPU um móttöku og meðferð sorps og endurvinnanlegra efna. Sá samningur gildir út árið 2012, eftir rúma 14 mánuði og því mikilvægt að leggja í þá vinnu sem þarf til að koma þessum málaflokki í framtíðarfarveg.

Kostnaður vegna söfnunar, flutnings og eyðingar á venjulegu sorpkílóí hefur aukist mikið en á sama tíma hefur framboðið á sorpi minnkað. Aðrir valkostir við flokkun og meðhöndlun á endurvinnanlegum efnum hafa verið teknir upp þar sem þeir reynast hagkvæmari. Nú er talið að 44% úrgangs á Suðurlandi fari til endurvinnslu. Miklar breytingar hafa orðið í aðbúnaði við flokkun hjá heimilunum þar sem um 96 % heimila á svæðinu verða búin einhverskonar fjöltunnulausn um næstu ármót. Það er hinsvegar atvinnulífið sem er að skila megninu af endurvinnsluárangrinum því sláturúrgangur, brotajárn og timbur vega þungt í þessum útreikningum.

Það má samt ekki gleyma því að fyrirliggjandi eru kröfur um aukna flokkun og takmörkun á urðun þannig að fyrri aðstæður gátu ekki staðið óbreyttar. Fyrirsjáanlegur kostnaðarauki og hækkun gjaldskrá, mun leiða til þess að flokkun mun aukast þar sem flokkaður úrgangur er töluvert ódýrari en óflokkaður í gjaldskrá Sorpu. Annað sem er að breytast er að söfnun og flutningur á ópressuðu sorpi minnkar og hagkvæmni flutninga þar með aukast.

Valkostir sveitarfélaganna varðandi framtíðarfyrirkomulag á förgun sorps eru tveir. Fyrir stjórn SORPU liggur erindi þar sem stjórn SOS óskar eftir viðræðum um hugsanlegt framtíðarsamstarf. Sorpa hefur nýlega lokið fjárhags- og stjórnsýsluúttekt og er þess að vænta að viðræður geti hafist fljótlega, helstu valkostir þar virðast vera framhaldssamningur eða sameining. Seinni valkosturinn byggir á undirbúningi Sorpstöðvar Rangárvallasýslu við að útvíkka starfsleyfið á Strönd. SOR hyggst kanna möguleika þess að fá heimild fyrir urðun heimilisúrgangs á Strönd. Viðræður SOS og SOR um samstarf eru hafnar.

Það er ekki hægt að skilja við umræðuna um valkosti öðruvísi en að nefna Kirkjuferjuháleigu en þar bíður svæði sem hentar einstaklega vel til fjölbreyttrar úrgangsméðhöndlunar. Kirkjuferjuháleiga er staðreynd sem oft ber á góma í umræðunni þegar fjallað er um kostnaðarauka almennings og fyrirtækja á Suðurlandi vegna framtíðar úrgangsméðhöndlunar.

Mikilvægt er að sveitarfélögin gefi þessu málaflokki tíma núna á breytingartímum og hafi að leiðarljósi lög, reglur, hagkvæmni og umhverfisvernd við val á nýjum lausnum. Að lokum er rétt að rifja það upp að úrgangsméðhöndlun er mikilvæg grunnþjónusta í samfélaginu, þessi þjónusta er jafnfram ákaflega viðkvæm og vandmeðfarin þar er ekki bara átt við útfrá aðferaðfræði og tækni heldur út frá þeirri ímynd sem sorpmeðhöndlun hefur á hverjum tíma. Það verður að tala útávið þannig að bætt ímynd skapist og traust þeirra sem þurfa að læra og tileinka sér þær aðferðir sem teknar eru upp á hverjum tíma. Með sterkari jákvæðri ímynd verða aðferðirnar og kerfið allt hagkvæmara og árangursríkara.

Á árinu höfum við fylgst með því hvernig kröfur umhverfisyrvalda hafa verið hertar með tilheyrandi fjárútlátum. Að sjálfsögðu verður að standa vörð um umhverfisgæði og koma í veg fyrir mengun en endanlegar ákvarðanir um aðgerðir verða að taka mið af aðstæðum, áhættumati og mælingum, ekki bara ströngustu túlkun laganna.



Hauggasmælingar í október 2011

3,0 Skýrsla framkvæmdastjóra, fyrirtækið og starfsemi þess.

3,1 Starfsmenn

Guðmundur Tryggvi Ólafsson er framkvæmdastjóri og eini starfsmaður fyrirtækisins.

3,2 Eignaraðilar

Eignaraðilar Sorpstöðvar Suðurlands eru nú samtals 9. Sorpstöð Rangárvallasýslu hefur á bak við sig 3 sveitarfélög þannig að í raun eru 11 sveitarfélög á Suðurlandi sem standa að Sorpstöðinni. Eignarhlutföll, sem miðast við eigið fé Sorpstöðvarinnar um síðustu áramót, eru sýnd í eftirfarandi töflu sem og hlutdeild eignaraðilanna í eigin fé fyrirtækisins:

Árið 2010	Alls íbúar	%	Eignarhlutur
Sveitarfélagið Árborg	7.818	41,7	96.794.276
Hrunamannahreppur	793	4,2	9.818.094
Hveragerði	2.317	12,4	28.686.664
Sveitarfélagið Ölfus	1.909	10,2	23.635.236
Grímsnes- og Grafningshreppur	401	2,1	4.964.761
Skeiða- og Gnúpverjahreppur	504	2,7	6.239.999
Bláskógabyggð	942	5,0	11.662.856
Flóahreppur	591	3,2	7.317.142
Sorpstöð Rangárvallasýslu	3.477	18,5	43.048.567
	<u>18.752</u>	<u>100,0</u>	<u>232.167.595</u>

Hagstofa Íslands, íbúafjöldi 1. des 2010
 Tölur fengnar 7. október 2011
 Eigið fé SOS 2010 232.167.595 kr

3,3 Afkoma

Afkoma fyrirtækisins af reglulegri starfsemi var slæm á síðasta ári. Rekstrarhalli eftir afskriftir og fjármagnsgjöld og fyrir óregluleg gjöld varð 28,3 milljónir króna. Eiginfjárstaða fyrirtækisins er sterk og er eigið fé fyrirtækisins nú 232 milljónir króna. Handbært fé í árslok er um 143 milljónir króna og lækkar um 63 milljónir króna á milli ára. Öll lán eru nú uppgreidd. Staða fyrirtækisins er traust sem er mikilvægt því fyrirsjáanlegt er að nýjar framtíðarlausnir hafa mikinn kostnað í för með sér. Samþykkt var að ganga á eigið fé fyrirtækisins árið 2010 og fram á mitt ár 2011. Ekki er gert ráð fyrir að gengið verði frekar á eigið fé eftir júlí 2011.

3,4 Gjaldskrá

Gjaldskrá Sorpstöðvarinnar hefur tekið breytingum í samræmi við breytt hlutverk. Fyrst eftir lokun Kirkjuferjuháleigu var innheimt í samræmi við móttökutaxta SORPU í Gufunesi og Álfsnesi. Viðskiptakjör voru breytileg og tóku mið af umfangi viðskipta. Til að standa straum af hluta fasts kostnaðar SOS var samþykkt að innheimta umsýslugjald af heimilissorpi (flokki 101) og grófum úrgangi (flokki 250).

Við tilurð umhleðslustöðvarinnar var samþykkt ný gjaldskrá. Innifalið í gjaldskrá var móttaka, umhleðsla, akstur og móttökugjald SORPU.

Á aðalfundi SOS í september var samþykkt gjaldskrá sem tók gildi 1. janúar 2011.

Gjaldskrá SOS 1. janúar 2011:

Fyrir hvert kg sem skilað er í Gufunes eða Álfsnes greiðist samkvæmt gjaldskrá Sorpu á hverjum tíma einnig greiðist umsýslugjald 0,78 kr/kg (án vsk) á flokk 101 og 250.

Fyrir úrgang sem skilað var í umhleðslustöðina var gjaldið:

Flokkur 101 Blandaður úrgangur - Heimilissorp	15,70 kr/kg
Flokkur 250 Grófur úrgangur	19,40 kr/kg
Flokkur 301 Timbur - málað	12,00 kr/kg
Flokkur 302 Timbur - hreint	6,80 kr/kg

Gjaldskrá SOS 1. júní 2011.

Umsýslugjaldið var hækkað í 2,78 kr / kg án vsk.

Gjaldskrá umhleðslustöðvar var felld niður þar sem aðstaðan lokaði 1. júní.

Samkvæmt samþykktum Sorpstöðvarinnar skal aðalfundur ákvarða endanlega um gjaldskrá og leggur stjórn til að aðalfundur staðfesti meðfylgjandi tillögu að gjaldskrá, og veiti stjórn jafnframt heimild til endurskoðunar gjaldskrár ef rík ástæða þykir til.

Tillaga að gjaldskrá Sorpstöðvar Suðurlands bs.:

Umsýslugjald:

Gjald lagt á allan úrgang sem fer til urðunar. 4,0 kr/kg.

Fyrir hvert kg sem skilað er í Gufunes eða Álfsnes greiðist samkvæmt gjaldskrá Sorpu á hverjum tíma.

Gildir frá 1. janúar 2012

Allar tölur eru án 25,5 % virðisaukaskatts.

Heimild er til að leggja á álag vegna óhefðbundins úrgangs

Samþykkt á 207. Stjórnarfundum SOS sem haldin var 10.10.2011

Í viðauka 4 er gjaldskrá fyrir nokkra algenga úrgangs og endurvinnsluflokka, gjaldskrá Sorpu og SOS.

3,5 Starfsemin á urðunarsvæðinu Kirkjuferjuháleigu

Starfsemin á Kirkjuferjuháleigu var engin á árinu. SOS hefur gilt starfsleyfi til reksturs urðunarstaðar á Kfhl. ásamt tengdri vinnslu og meðhöndlun á endurvinnanlegum efnum á svæðinu. Í samræmi við starfsleyfi fór fram eftirlit og mælingar.

3,6 Starfsemin á umhleðslusvæðinu

Starfsemin á svæðinu gekk ágætlega yfir veturinn. Eins og gert var ráð fyrir komu dagar þar sem lokað var fyrir móttöku vegna roks. Í þau skipti sem eitthvað fauk af svæðinu var það hreinsað upp jafnóðum. Stuttu fyrri lok umhleðslustöðvarinnar var farið í hreinsunaráttak við og umhverfis gámasvæðið. Tækin og aðferðirnar sem laggt var upp með voru að virka eins og til stóð. Í maí bilaði langarma grafan og var þá notuð traktorsgrafa í hennar stað. Sorpmagnið í gegnum svæðið var mun minna en áður hafði fallið til og áætlað að kæmi til umhleðslu.

Svæðinu var lokað 1. júní 2011. Verktakinn fjarlægði sinn búnað samstundis. SOS hefur leyfi frá Sveitarfélaginu Árborg til að geyma gáma og hleðslusteina meðan sala þess búnaðar fer fram. Starfsleyfi sem gefið var út af Heilbrigðisnefnd Suðurlands var skilað inn eftir lokun stöðvarinnar.

3,7 Starfsleyfi

Starfsleyfi Sorpstöðvar Suðurlands fyrir urðunarstaðinn á Kirkjuferjuháleigu var endurnýjað 2009 og gaf Umhverfisstofnun út nýtt starfsleyfi til 16 ára þann 13. júlí 2009. Umhverfisráðuneytið tilkynnti með bréfi þann 28. júlí að borist hefðu stjórnslukærur vegna ákvörðunar Umhverfisstofnunar um útgáfu starfsleyfis til Sorpstöðvar Suðurlands. SOS Úrskurðarnefndin hefur staðfest útgáfu starfsleyfis með breytingu á 4. málslíð í skilyrði 1.1 í starfsleyfinu

3,8 Eftirlit UST

Reglubundið eftirlit Umhverfisstofnunar fór fram tvisvar á árinu. Farið var yfir hefðbundin atriði eins og magntölur, niðurstöður mengunarmælinga, tekin ný sigvatnssýni og farið yfir umgengni á svæðinu.

Eftir eftirlit UST í mars kemur tilkynning frá stofnuninni um að hauggassöfnun hefði átt að hefjast í júlí 2009. SOS var í framhaldi gert að skila inn tímasetri áætlun um söfnun hauggass. Þessi krafa kom SOS í opna skjöldu þar sem Kfhl. var lokað 2009 eða sama ár og gassöfnunarákvæðið tekur gildi. Til stóð að ljúka urðun á Kfhl. í lok árs 2008 en urðun var framlengd með samkomulagi við Sveitarfélagið Ölfus til 1. desember 2009. Ekki hafði áður komið fram krafa frá UST um að safna þyrfti gasi af því sorpi sem urðað var síðustu 5 mánuði ársins 2009. SOS óskaði eftir fresti til 15. nóvember 2011 til að undirbúa áætlun um hauggassöfnun og hefur ráðið Verkfræðistofuna Mannvit til að mæla og meta gasmyndun og kostnað við gassöfnunar og eyðingarbúnað. Svipaðar kröfur hafa verið gerðar til urðunarstaða um allt land og hefur Samband íslenskra sveitarfélaga beitt sér fyrir að skynsamleg niðurstaða fái í þetta mál þar sem óljóst er hvort þessar kostnaðarsömu aðgerðir sem krafist er skili nokkrum umhverfislegum ávinningi.

3,9 Magntölur 2010

Á árinu 2010 nam innvegið magn sorps til urðunar samtals 7.054 á móti 17.337 tonnum árið 2009 sorpmagnið árið 2010 var því um 41 % af því sem urðað var árið 2009.

Sveitarfélögin á Suðurlandi skila samtals 3.610 á móti 10.547 tonnum árið 2009 til urðunar. Send voru 401 tonn af sláturúrgangi til urðunar samanborið við 2,179 tonn sem urðuð voru 2009 á Kirkjuferjuháleigu. Gámafyrirtækin skiluðu á árinu 2010, 2.885 tonnum á móti móti 3.057 tonni árið 2009.

Megnið að því sorpi sem féll til í Árnes- og Rangárvallasýslu var urðað í Álfsnesi en einnig var sorp flutt til urðunar á Strönd, Skógasandi og til brennslu í Kólku. Endurvinnsla er vaxandi og í tölum til UST þar sem tölur SOS og SOR eru skoðaðar saman kemur fram að endurvinnsla á svæðinu hefur vaxið í 44 % en 56 % eru send til urðunar eða brennslu. Stærstu efnisflokkarnir sem fara til endurvinnslu eru sláturúrgangur 4.400 t, járn 1.296 t, timbur 484 t og pappír 847 t (1).

Í viðauka 5 er yfirlit yfir helstu magntölur sveitarfélaganna. Í viðauka 6 er svo sundurliðun á magni og tegundum úrgangs sem til féll í Árnes- og Rangárvallasýslu.

(1) Pappír er samtala fyrir dagblöð, bylgjuþappa og 90 % innihalds grænu og endurvinnslutunnunar.

3,10 Stærð svæðisins

Fjöldi íbúa á svæðinu var 18.752 (-0,2%) 1. desember 2010, íbúum fækkaði um 39 stk á milli ára. Á www.postur.is kemur fram 7. júní 2010 að heimilin á svæðinu séu 6.358 (+0,0 %) og fyrirtækin 959 (+ 0,8 %) (heimili og fyrirtæki sem móttaka fjölþóst). Sumarbústaðir eru svo 5.554 samkvæmt upplýsingum frá FMR í júlí 2008.

4,0 Ýmis verkefni

4,1 Grænt bókhald og Útstreymisbókhald.

Sorpstöð Suðurlands hefur frá síðasta aðalfundi skilað Grænu bókhaldi til Umhverfisstofnunar fyrir árið 2010, er það gert í samræmi við ákvæði laga nr. 851/2002. Grænt bókhald er í stuttu máli samantekt á starfsemi fyrirtækisins þar sem fram kemur hversu mikið er tekið við af úrgangi og hver hráefnanotkunin er á sama tíma. Nánar um grænt bókhald í viðauka 2.

SOS skilaði einnig til UST útsreymisbókhaldi í samræmi við regluferð nr. 990/2008.

4,4 Viðbragðsáætlun um órofinn rekstur á neyðartímum

Viðbragðsáætlun Sorpstöðvar Suðurlands bs. segir til um skipulag og stjórn byggðasamlagsins á neyðartímum og þar með talið þegar heimsfaraldur influensu geisar. Neyðarskipulaginu er ætlað að búa fyrirtækið undir að takast á við vá með skipulögðum og markvissum hætti og tryggja órofin rekstur starfseminnar á neyðartímum.

4,5 Rafeindaúrgangur

Þann 1. janúar 2009 tóku gildi lög um meðhöndlun raf- og rafeindatækjaúrgangs. Skilakerfi, samtök framleiðenda og innflytjenda raf- og rafeindatækja eiga að sjá um að taka á móti úrganginum frá söfnunarstöðvum sveitarfélaga og koma honum til frekari meðhöndlunar.

Skilakerfin RR- skil og Samskil hafa starfsleyfi frá UST til að annast rafeindaúrgang. Skv. lögum um meðhöndlun úrgangs ber skilakerfum framleiðenda að standa straum af kostnaði við meðhöndlun raf- og rafeindatækjaúrgangs. Mikilvægt er að sveitarfélögin taki upp samstarf við skilakerfin þar sem það geti sparað þeim töluverða fjármuni jafnframt því að auka endurvinnslu í sveitarfélaginu.



Sorþirðubíll

4,6 Hagsmunagæsla Sambands íslenskra sveitarfélaga á sviði úrgangsmála

Samband íslenskra sveitarfélaga stofnaði til samstarfsverkefnis með sveitarfélögum og fyrirtækjum sveitarfélaganna á sviði úrgangsmála. Verkefninu er ætlað að sinna og auka hagsmunagæslu sveitarfélaganna á sviði úrgangsmála. Ráðinn hefur verið einn starfsmaður sem hefur meðal annars fylgst með stefnumótun í úrgangsmálum hjá ESB, sinnt samskiptum við Umhverfisstjórnuneyti, Úrvinnslusjóð og aðra hagsmunaaðila. Samstarfsaðilar skipa verkefnisstjórn og greiða kostnað vegna verkefnisins. Sorpstöð Suðurlands er samstarfsaðili verkefnisins fyrir sveitarfélögin á Suðurlandi og greiðir hlut aðildarsveitarfélaganna.

Tilgangur verkefnisins er meðal annars að:

- Vera leiðandi í undirbúningi stefnumótunar sambandsins í úrgangsmálum
- Vera stjórn og starfsmönnum sambandsins til ráðgjafar um úrgangsmálefni
- Vekja athygli á þróun og breytingum í úrgangsmálum, innanlands og erlendis, sem verkefnisstjórn telur þörf á að sambandið vinni að eða miðli upplýsingum um
- Vekja athygli á málum í rekstri og starfsemi fyrirtækja sveitarfélaga á sviði úrgangsmála sem verkefnisstjórn telur að þarfnist úrlausnar á vettvangi sambandsins
- Vera til ráðgjafar við undirbúning viðburða sambandsins á sviði úrgangsmála, svo sem ráðstefna og námskeiða

Framkvæmdarstjóri SOS hefur verið skipaður í verkefnisstjórn vegna hagsmunagæslu í úrgangsmálum.

Lúðvík Gústafsson var í upphafi ráðinn starfsmaður verkefnisins. Stjórn verkefnisins fundar að jafnaði fimm sinnum á ári.

Verkefnisstjórnin vann í upphafi tillögur að stefnumótun sveitarfélaga og í janúar 2009 samþykkti stjórn Sambands íslenskra sveitarfélaga stefnumótun í úrgangsmálum og hefur hún verið gefin út í ritinu Megináherslur í úrgangsmálum.

Ýmis mál hafa verið á borði verkefnisstjórnarinnar, helst má þar nefna; Sorpbrennslur og dioxinmengun, hauggassöfnun á urðunarstöðum, samskipti við MWE, samræming varðandi flokkun, vinnslu og nýtingu lífræns úrgangs þ.m.t. sláturúrgangs.

Fundargerðir verkefnisstjórnar er að finna á heimasíðu Sambands íslenskra sveitarfélaga www.samband.is

4,7 Heimasíðan www.sorpstodsudurlands.is og www.blatunna.is

Á heimasíðu Sorpstöðvarinnar er sem fyrr að finna upplýsingar um starfsemina, fundargerðir og ýmsan fróðleik á sviði tölfræði og umhverfismála.

4,8 Færanleg brennsla

Framkvæmdastjóri SOS var skipaður í vinnuhóp um færanlega brennslu. Þegar komið var að endanlegu vali á búnaði kom tilkynning frá landlæknisembættinu um að verkefnið hafi verið stoppað vegna niðurskurðar á krepputímum. Þörf fyrir endanlega eyðingu smitefna eins og riðu og fuglaflensu er þó enn til staðar. SOS hefur ítrekað vakið athygli á málinu. Svo virðist sem hreyfing sé komin á málið en MAST og UST hafa sótt um styrki til að koma verkefninu af stað.



Færanleg brennsla

4,9 Mælingar á sigvatni

Vikulegar mælingar fara fram á magni sigvatns sem fer frá urðunarsvæðinu á Kirkjuferjuháleigu. Einnig er tvisvar á ári tekin sigvatnssýni til efnagreininga, hefur sú sýnataka yfirleitt farið fram á sama tíma og eftirlit UST.

4,10 Flokkun málma úr heimilissorpi



Þegar þú setur niðursuðudósina, álpappírinn, og brotnu teskeiðina í ruslatunnuna ertu í raun að skila þessum málmi til endurvinnslu. Í vetur var settur upp vélbúnaður í móttökustöð SORPU í Gufunesi sem flokkar með sjálfvirkum hætti málma frá almennu heimilissorpi. Með þessu móti er ekki þörf á sérstakri flokkunaraðstöðu á heimilum fyrir smáa málmluti og minna þarf að fara með á gámavöllinn. Málmar eru um 3 % af heimilissorpi á hverjum tíma og því mjög jákvætt að ná þessum verðmætum úr sörpinu með lítilli fyrirhöfn og kostnaði. SORPA flokkar málmana enn frekar í framhaldinu, þannig er t.d. járn, ál og kopar aðgreint sem tryggir betra verð fyrir vikið. Flestir málmarir eru endurunir í málmbræðslum á Bretlandi og Spáni. Eftir bræðslu eru málmarir markaðsvara og notkunarmöguleikar óendanlegir, kannski gítarstrengur eða frambretti á bíl.

Það auðveldar vélræna flokkun þegar málmhlutir eru settir lausir í tunnuna. Ekki setja niðursuðudósirnar í plastpoka áður en þær fara í tunnuna, eins er gott að hnoða álpappír í kúlu áður en hann fer í tunnuna. Vinsamlega skolið megnið af matarleifum úr niðursuðudósunum áður en þeim er hent.

Þar sem allur heimilisúrgangur af Suðurlandi fer til SORPU má segja að nú sé allur málmur frá heimilum flokkaður til endurvinnslu.

Af hverju að endurvinna málma ?

Við endurvinnslu á áli sparast 95% þeirrar orku sem annars þyrfti til að vinna ál úr hefðbundnum hráefnum (báxíti). Ál má endurvinna óendanlega oft. Það sama á við um aðra mála en þá má endurvinna mörgum sinnum og orkusparnaður er gífurlegur við endurheimtu þeirra.



4,11 Bylgjupappann í bláu tunnuna



Sunnlendingar hafa verið að taka bláu tunnuni vel, mikið magn pappírs hefur verið flokkað í tunnuna og eins eru gæði flokkunarinnar mikil. Í sumar var settur upp búnaður hjá Sorpu í Gufunesi sem flokkar bylgjupappa frá venjulegum pappír, sem gerir það að verkum að betra verð fæst fyrri hvern pappírsflokk. Nú er svo komið að innihald blátunnunnar er orðið verðmæti í stað þess að vera hækkandi útgjaldaliður eins og er tilfellið með óflokkað sorph. Til þess að flokkunin sé sem hagkvæmest þarf að brjóta saman bylgjupappakassa og einnig verður að passa að annar úrgangur leynist ekki í pappakassanum eins og matarleifar eða plast.

Blátunnan gerir flokkun pappaeftna þægilega þar sem ekki þarf að safna inni á heimilinu stórum bunkum af pappír sem síðan þarf að fara með í grenndargám, núna fer pappírinn jöfnum höndum út í blátunnuna.

Til upprifjunar þá tekur blátunnan við: Dagblöðum, tímaritum, fernum af öllum gerðum, prentpappír, kartonpappír, sléttum pappa og nú bylgjupappa.

Í framhaldi af þessu má minna á að síðastliðið vor var settur upp vélbúnaður hjá Sorpu sem flokkar málma úr heimilissorpinu, sá búnaður er farinn að virka vel og virkar best ef málmhlutir eru settir lausir í gráu tunnuna.

Þessar aðgerðir ásamt fjölda annarra endurvinnsluverkefna er að skila hækkandi endurvinnsluhlutfalli á Suðurlandi.

5,0 Viðaukar

Viðauki 1; Sorph og endurvinnanleg efni til SORPU 2010

Viðauki 2, Grænt bókhald 2010 og útstreymisbókhald


Viðauki 3, Hugmyndir stjórnar SOS sem kynntar voru Sveitarfélaginu Ölfus

Viðauki 4, Gjaldskrá SOS og SORPU

Viðauki 5, Magntölur Sveitarfélaganna

Viðauki 6, Samantekt send UST, magn á svæði SOS og SOR

Viðauki 1

													
Sorpi magni 2010 og 2009													
2010													
Sorpa	jan.	febr.	mars	apríl	maí	júní	júlí	ágúst	sept.	okt.	nóv.	des	Alls kg.
101 Bl.úrgangur	379.430	312.611	297.870	406.310	464.640	350.220	87.120	141.930	164.130	144.750	183.110	150.610	3.082.731
250 Gr. úrgangur	10.510	32.030	51.920	15.360	35.920	16.580	3.190	4.090	2.690	14.850	16.100	18.950	222.190
315 Blátunna	3.760	1.360	41.010	23.480	8.360	40.970	20.700	7.680	32.450	32.510	26.710	26.740	265.730
301 Timbur lítað	3.260	4.570	18.520	21.980	24.530	25.310	-6.480	0	0	0	0	0	91.690
302 Timbur hreint	2.920	3.790	13.850	13.200	28.690	21.390	-3.200	3.140	0	0	0	0	83.780
45215 Lýsishrat													25.360
45260 Net/kaðlar													23.100
45270 Dýrahrae													338.780
45271 Fiskúrgangur													7.200
45272 Sláturúrgangur													62.020
398 Bylgjupappi													52.310
303 Asbest													9.600
Samtals	399.880	354.361	423.170	480.330	562.140	454.470	101.330	156.840	199.270	192.110	225.920	196.300	4.264.491
Umhleðslustöð													
1101 Bl. úrgangur	0	0	0	0	0	211.260	473.290	358.412	452.980	290.640	282.340	270.130	2.339.052
1250 Gr. úrgangur	0	0	0	0	0	27.720	36.680	27.660	44.880	29.200	22.310	22.020	210.470
1301 Timbur lítað	0	0	0	0	0	11.220	28.321	8.540	39.360	27.120	19.580	10.560	144.701
1302 Timbur hreint	0	0	0	0	0	17.840	24.500	20.520	37.320	28.480	13.580	4.820	147.060
Samtals	0	0	0	0	0	268.040	562.791	415.132	574.540	375.440	337.810	307.530	2.841.283
Sorpa og umhl.st. samtals:												7.105.774	
2009													
	jan.	febr.	mars	apríl	maí	júní	júlí	ágúst	sept.	okt.	nóv.	des	Alls kg.
Annað	0	1.700			4.150	0	0	0	0	0	0	0	5.850
Bl.bygginaúrg.	164.110	77.300	83.920	136.640	106.230	153.980	82.990	134.950	79.800	60.150	79.630		1.159.700
Annað	0	1.700			4.150								5.850
Bl.grófur úrgangur	49.240	22.310	45.590	66.430	158.840	192.030	205.290	116.370	88.970	26.880	18.850	7.740	998.540
Bl.rekstrarúrg.	384.290	275.930	290.870	456.170	410.300	595.090	722.950	553.450	446.200	310.840	365.295	0	4.811.385
Bl.heimilisúrg.	275.230	262.960	286.200	273.090	275.580	306.080	278.720	257.860	300.060	258.030	252.700	369.580	3.396.090
Bl.rekstrarúrg.	135.870	115.770	147.390	133.990	138.700	120.180	149.410	116.570	141.700	168.540	105.340	0	1.473.460
Dýrahrae	23.180	18.140	15.530	10.750	37.710	11.030	13.760	2.010	9.920	32.340	81.050	22.580	278.000
Fiskúrgangur	10.960	7.200	6.910	6.810	12.320	5.280	14.450	910	3.490	14.950	18.470	0	101.750
Frá Skólphreinsunj	14.180	22.210	22.990	24.800	84.370	189.360	283.980	102.490	79.580	49.420	118.520	0	991.900
Garðyrkjuúrgangur	56.180	14.720	25.410	56.250	30.540	29.860	29.730	7.490	18.440	27.080	22.310	0	318.010
Húsdýraskítur	54.100	0	0	0	0	14.990	0	2.500	0	0	46.310	0	117.900
Kjöttmjöl	78.130	52.490	49.880	22.680	37.990	48.450	61.850	61.980	18.280	19.710	21.430	0	472.870
Landbúnaðarplast	420	0	0	0	590	0	0	0	220	0	980	0	2.210
Mengaður jarðvegur	0		4.950	0	0	0	0	7.910	0	0	0	0	12.860
Pappír og pappi	120	0	130	140	3.090	90	0	1.200	2.140	1.570	0	-2.470	6.010
ristarúrgangur	0	0	0	0	6.490	4.660	3.000	0	0	2.800	7.720	0	24.670
Sláturúrgangur	187.410	112.420	104.830	157.060	72.530	60.990	66.170	131.830	164.340	283.810	206.310	0	1.547.700
Timbur	103.210	114.740	101.500	158.850	174.640	176.990	136.320	127.360	137.425	131.310	120.940	3.650	1.486.935
Timurkassar/bretti	0	2.300	0	0	0	0	1.650	0	1.760	19.250	2.820	0	27.780
Uppgr./jarðvegur	0	7.760	0	0	0	0	0	0	0	0	0	0	7.760
Veiðarfæri	0	12.830	2.260	10.480	1.200	0	2.790	0	17.590	2.930	45.540	0	95.620
Samtals	1.536.630	1.122.480	1.188.360	1.514.140	1.559.420	1.909.060	2.053.060	1.624.880	1.509.915	1.409.610	1.514.215	401.080	17.342.850
Samanburður milli ára													
	jan.	febr.	mars	apríl	maí	júní	júlí	ágúst	sept.	okt.	nóv.	des.	Alls Kg.
2010	399.880	354.361	423.170	480.330	562.140	722.510	664.121	571.972	773.810	567.550	563.730	503.830	6.587.404
2009	1.536.630	1.122.480	1.188.360	1.514.140	1.559.420	1.909.060	2.053.060	1.624.880	1.509.915	1.409.610	1.514.215	401.080	17.342.850
Mism.milli ára												-10.755.446	